

胜溪湖街道国土空间总体规划

2021-2035年

(公众版)

孝义
2035

前言 | PREFACE

为构建新时代科学适度有序的国土空间布局体系，统筹推进国土空间开发利用，全面提升国土空间治理能力，大力推动高质量发展，贯彻《中共中央国务院关于建立国土空间规划体系并监督实施的若干意见》（中发【2019】18号）等文件精神，按照国家及省市相关要求，胜溪湖街道办事处组织编制了《胜溪湖街道国土空间总体规划（2021-2035年）》（以下简称《规划》）。

《规划》是对胜溪湖街道全域国土空间开发、资源环境保护、国土综合整治和保障体系建设等做出总体部署与统筹安排，是强化国土空间用途管制、优化宏观调控和资源配置的重要公共政策与管理手段，是编制相关专项规划、详细规划和进行各项建设活动的法定依据，是协调人口资源环境与社会经济发展的战略性、基础性和综合性规划。

《规划》目前已形成草案，为广泛凝聚社会共识，现面向社会公众公开征询意见，征询意见公示期为一个月。

1. 规划总则

指导思想
规划原则
规划范围和期限

2. 战略与目标

城市性质
发展定位
发展目标
发展规模

3. 国土空间格局

优化国土空间总体格局
统筹三线划定
落实三条控制线
优化国土空间规划分区

4. 资源保护与利用

水资源保护与利用
耕地资源保护与利用
林草资源保护与利用

5. 城乡空间格局

居民点体系构建
产业空间布局
产业发展战略
特色风貌塑造

6. 国土综合整治与生态修复

国土综合整治
生态修复

7. 街道办事处驻地

优化街道办事处驻地布局结构
规划街道办事处驻地用地布局
梳理街道办事处驻地交通体系

8. 设施保障

高效便捷公服设施
绿色畅达综合交通体系
低碳现代化基础设施
安全韧性综合防灾

9. 实施保障机制

明确规划落实和传导
制定分期实施与行动计划
完善规划和实施保障机制



「壹」

规划总则

- 指导思想
- 规划原则
- 规划范围和期限

孝义
2035

1.1 指导思想

以习近平新时代中国特色社会主义思想为指导，全面贯彻落实党的二十大精神，深入贯彻中央经济工作会议精神和习近平总书记考察调研山西重要讲话重要指示精神，坚持稳中求进工作总基调，完整、准确、全面贯彻新发展理念，坚持以人民为中心，坚持从胜溪湖实际出发，主动服务和融入新发展格局着力推动高质量发展，同步推进“两个转型”。做好国土空间规划设计，发挥国土空间规划在规划体系中的基础性作用，为发展规划落地实施提供空间保障。健全国土空间开发保护制度，体现战略性、提高科学性、强化权威性、加强协调性、注重操作性，实现国土空间开发保护更高质量、更有效率、更加公平、更可持续。

1.2 规划原则



1.3 规划范围与期限

● 规划范围

分为胜溪湖街道全域和胜溪湖街道办事处驻地两个层次。

胜溪湖街道全域

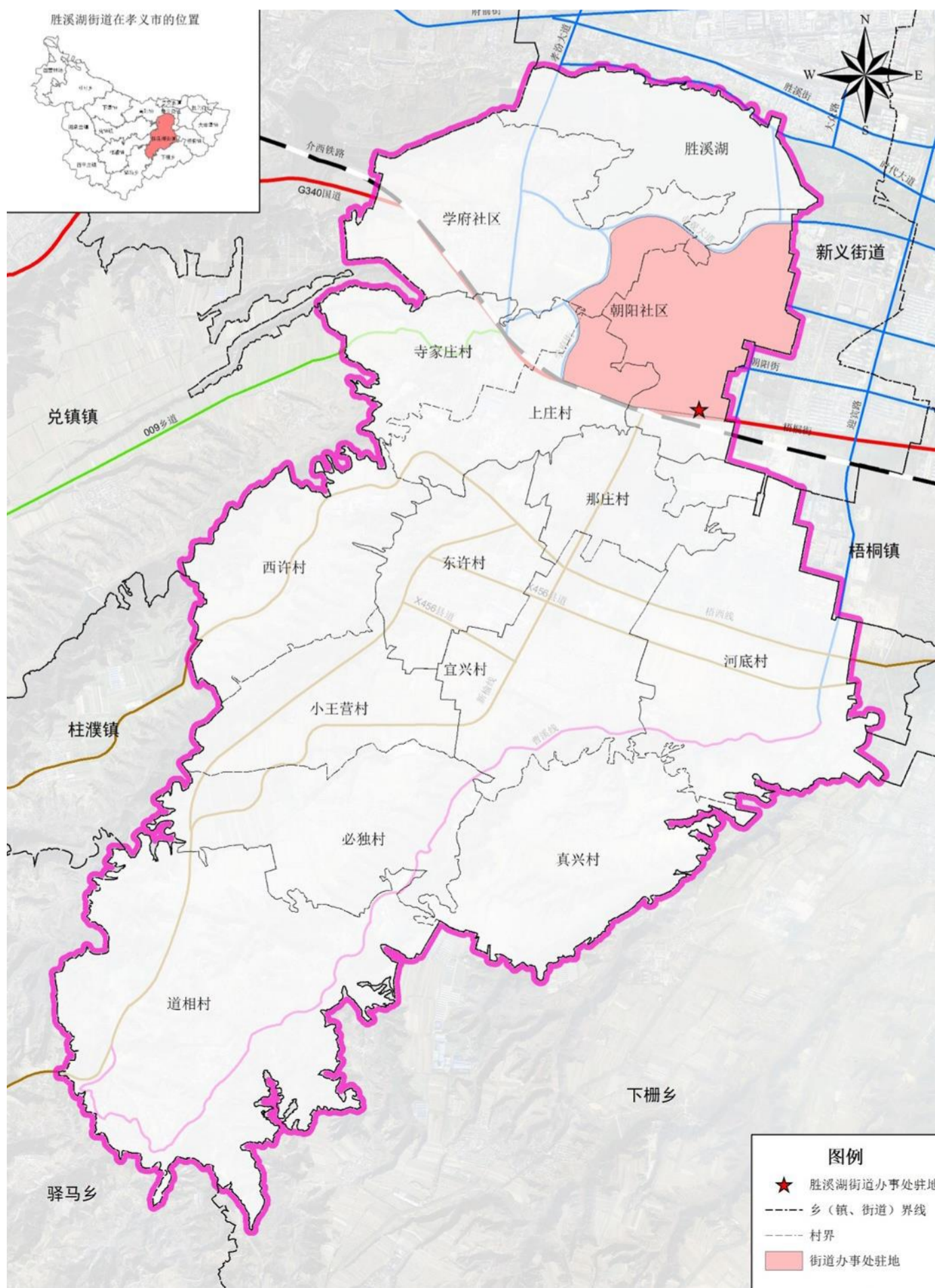
- 即胜溪湖街道行政区划范围，面积5123.49公顷。胜溪湖街道辖2个社区、11个行政村：朝阳社区（原湖滨社区、和平庄社区、封家峪社区、永安庄社区合并）学府社区（原六壁头社区、崇源头社区、西尉庄社区、东尉庄社区合并）寺家庄村、东许村、西许村、那庄村、上庄村、宜兴村、真兴村、小王营村、必独村、道相村、河底村。

胜溪湖街道办事处驻地

- 即以同级城镇开发边界与所在地的建设边界为规划范围。胜溪湖街道办事处所在地为朝阳社区，结合城镇开发边界，最终划定范围为东至封家峪地界，西至学府街现代路，南至梧桐街和平庄地界，北至贞观大道，总面积为343.66公顷，其中包含城镇开发边界面积289.22公顷。

● 规划期限

本规划基期年为2020年，规划期为2021-2035年，近期待2025年，远期待2035年，远景展望至2050年。



「貳」

战略与目标

- 城市性质
- 发展定位
- 发展目标
- 发展规模

孝义
2035

2.1 城市性质



科教文化重点区



高新科技示范区



文旅康养专业示范区



2.2 发展定位

立足新起点，抢抓新机遇，锚定高质量发展目标，以一二三产业融合发展为路径，努力打造生态经济效益兼具、高科产业集聚、多元服务业态并举的城南发展新高地。

2.3 发展目标

2035年：

- 到2035年，产业结构不断优化升级，公共服务全面提升，市政设施基本完备，人居环境有效改善，胜溪湖绿色发展、体系完善的国土空间格局形成。

2.4 发展规模

自然增长人口预测模型： $P=P_0(1+K)^n$

其中，

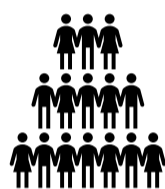
P-规划目标年村域总人口；

P_0 -现状户籍人口（基年为2020年，人口30493人）；

K-人口综合增长率取2.28‰

n-规划年限。

则 $P(2035) = 30493 \times (1+2.28‰)^{15} \approx 42575$ 人



**2035年
人口规模**

胜溪湖街道常住人口42575人



「叁」

国土空间格局

- 优化国土空间总体格局
- 统筹三线划定
- 落实三条控制线
- 优化国土空间规划分区

孝义
2035

3.1 优化国土空间总体格局

规划构建“一心一带两轴四区多点”的国土空间总体格局

一心：即以胜溪湖街道办事处驻地作为**综合服务核心**。

一带：**曹溪河滨水景观带**。

两轴：**城乡产业融合发展轴**，建设贯穿孝河湿地公园、中心城区、科教文化产业园、农业科技产业园以及连通曹溪河的交通产业发展轴；

G340市域协同发展轴，国道G340横跨市域东西，借助交通优势，充分挖掘胜溪湖街道周边资源潜力，密切与市域联系，协同发展。

四区：重点建设**城镇发展片区**、**工农业综合发展片区**、**胜溪湖休闲服务片区**和**曹溪河康养旅游片区**，强化辐射服务、创新引领功能，促进产城融合、城乡一体发展，形成特色产业、特色居民点体系。

多点：在“两轴四区”的胜溪湖街道发展大骨架下，着力建设**山西孝河湿地公园**、**现代煤化工产业园**、**农业科技产业园**、**科教文化产业园**、**曹溪河生态旅游度假区**等多个节点，形成主次分明，尺度事宜、分工合理的胜溪湖街道发展格局。



3.2 统筹三线划定

基本原则

底线思维 保护优先
多规合一 协调落实
统筹推进 分类管控

不交叉
不重叠
不冲突

划定永久基本农田

严格落实上级下达的永久基本农田保护任务，按照量质并重原则进一步优化永久基本农田划定成果，确保到2035年永久基本农田保护面积不低于上级下达任务要求，推动永久基本农田保护连片成片。

落实生态保护红线

落实市级国土空间总体规划下达的生态保护红线规模、布局以及管控要求，确保生态保护红线生态功能不降低、面积不减少、性质不改变。

优化城镇开发边界

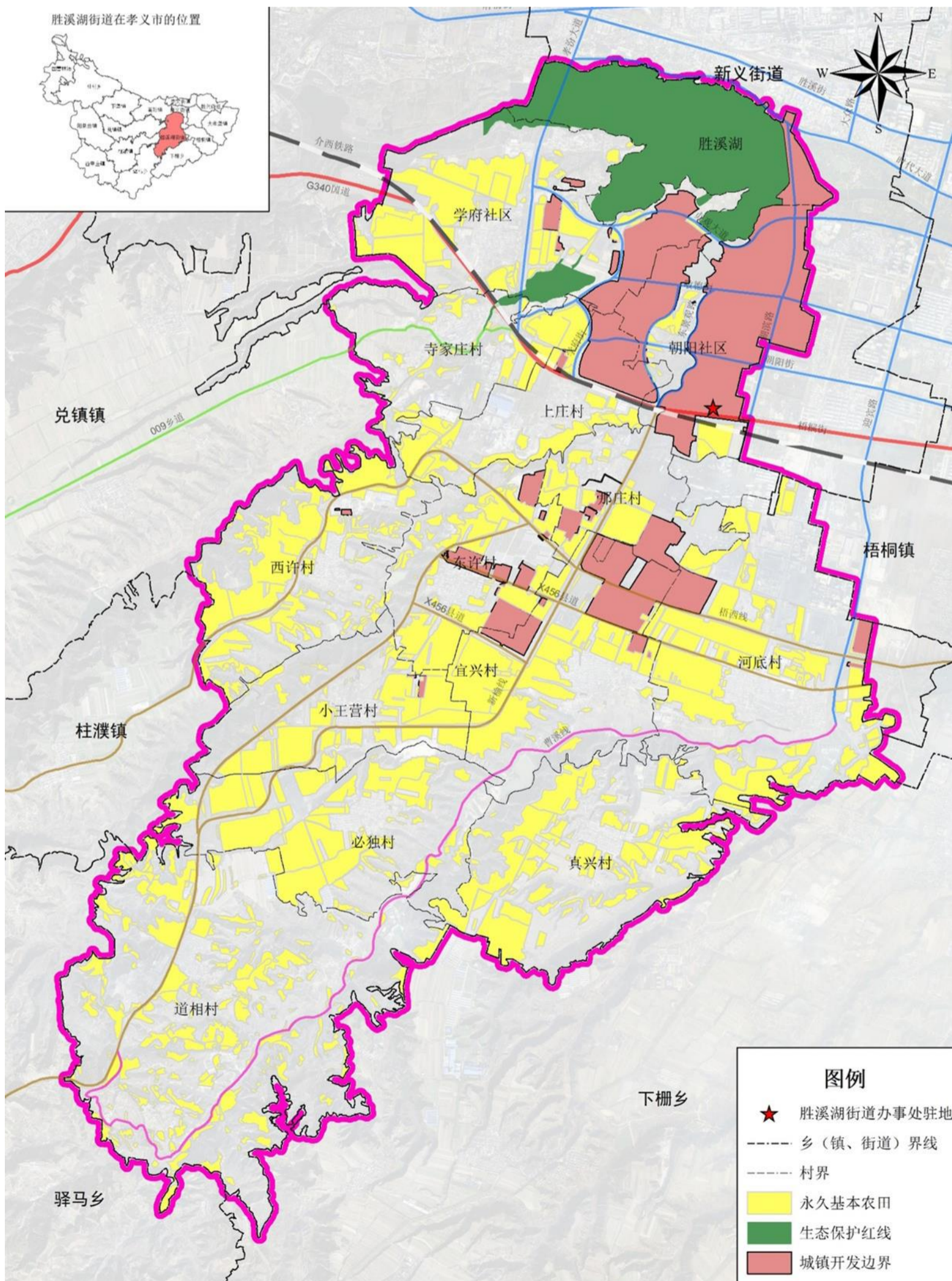
按照稳定生态保护红线划定成果、保质保量划定永久基本农田以及集约适度划定城镇开发边界的要求，坚持不交叉不重叠不冲突的原则，协调冲突矛盾，科学统筹划定。

3.3 落实三条控制线

严格落实**生态保护红线**划定成果。胜溪湖街道生态保护红线主导涵养水源、维护生物多样性、水土保持等生态系统服务功能，胜溪湖街道生态保护红线为山西孝河湿地公园。

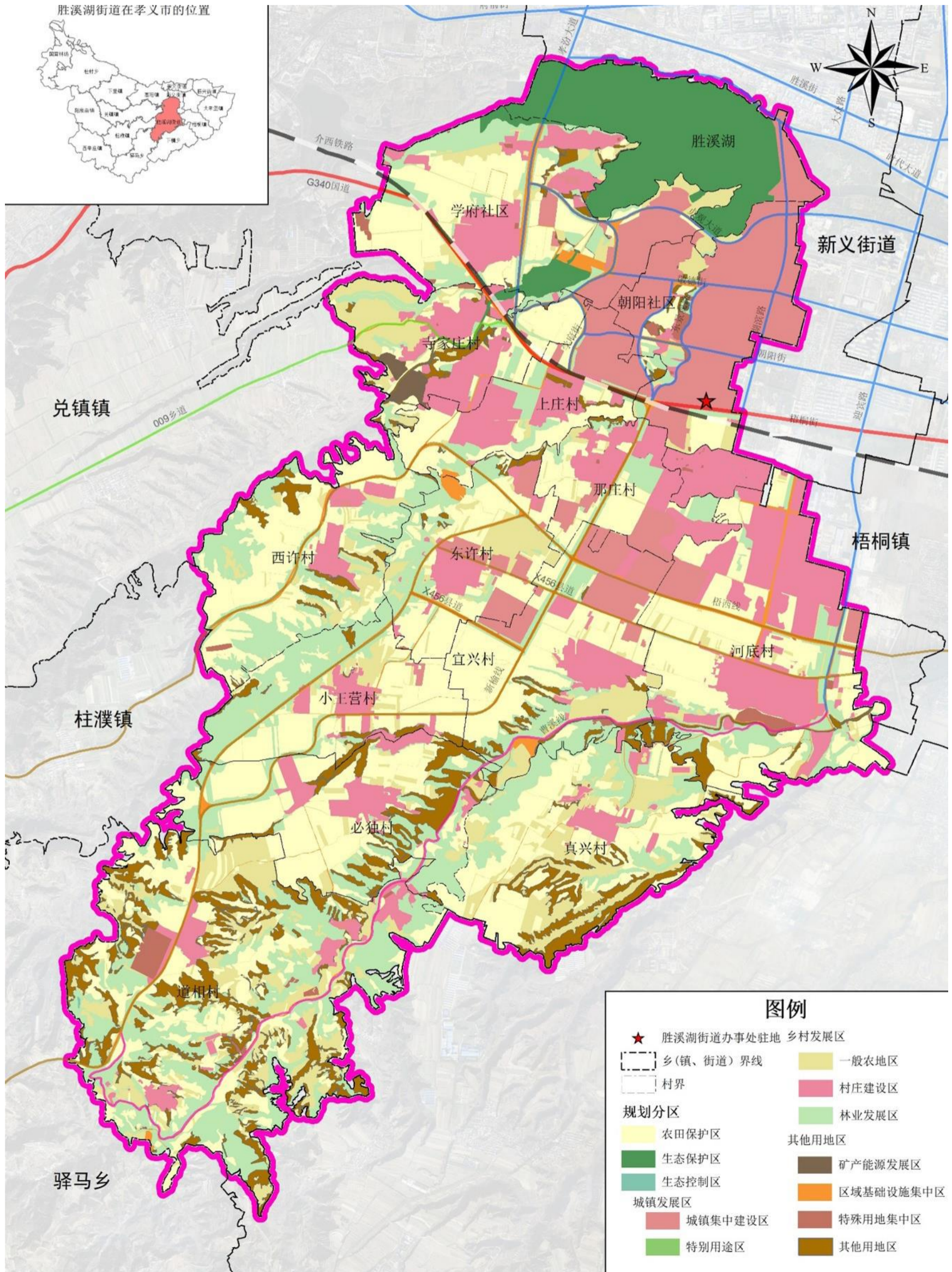
依法严格守住**永久基本农田**控制线。依据孝义市永久基本农田划定成果，到2035年，胜溪湖街道严格落实永久基本农田保护红线面积。

遵循城镇开发边界指导和约束城镇发展。**城镇开发边界**是在一定时期内因城镇发展的需要，可以集中进行城镇开发建设，重点完善城镇功能的区域边界。胜溪湖街道城镇开发边界包括农业园区（南区）和科教文化产业园部分区域。



3.4 优化国土空间规划分区

农田保护区	生态保护区	生态控制区	城镇发展区	乡村发展区	其他用地区
<ul style="list-style-type: none"> 为了维护国家粮食安全，切实保护耕地，促进农业生产和社会经济的可持续发展，划定了农田保护区，国土用途主要以耕地为主。 	<ul style="list-style-type: none"> 具有特殊重要生态功能或生态环境敏感脆弱、必须强制性严格保护的自然资源，主要位于生态保护红线集中划定的区域。 	<ul style="list-style-type: none"> 生态保护红线外，需要予以保留原貌、强化生态保护和生态建设、限制开发建设的自然资源。 	<ul style="list-style-type: none"> 结合城镇空间格局，以村为基本单元划定城镇发展区。优化功能布局，注重存量土地的挖潜和改造，节约集约使用土地，优先保障教育、医疗、养老、交通、绿化等公共基础设施的用地需求。 	<ul style="list-style-type: none"> 重点加强基础设施建设，提升村庄公共服务水平，因地制宜发展村庄产业。严禁集中连片的城镇开发建设。坚决制止耕地“非农化”“非粮化”行为。 	<ul style="list-style-type: none"> 城镇开发边界外，相对独立且规模较大，依据土地现状用途，难以对应纳入其他分区的区域，对其实行相应的管控要求。



「肆」

资源保护与利用

- 水资源保护与利用
- 耕地资源保护与利用
- 林草资源保护与利用

孝义
2035

4.1 水资源保护与利用

保障用水安全、保护水环境，多效实施水资源开发与利用

保护西许河、柱僕河、曹溪河生态廊道
强化集中饮用水水源地水源保护
完善共建共防体系

严控用水总量 与水质管控

- 科学合理配置水资源，深入实施节水行动，坚持以水定城、以水定地、以水定人、以水定产，严格落实用水总量控制指标。
- 建立水资源刚性约束制度，严控水资源开发利用上限，不断促进经济社会发展与水资源承载力相协调。

优化用水结构 和水资源配置

- 严格落实水资源管理制度，在用水量控制指标下，优化生产、生活、生态用水结构和空间布局，实施水资源合理建设措施，降低农业用水比重，提升城乡生活、工业及三产用水比例，提高用水效率。

加强水域综合 整治与水源涵 养

- 重点开展水环境治理、河湖生态修复。主要实施重点河道水环境治理，结合河湖生态修复，恢复河道水量和生态功能。通过防洪治理、水域综合整治等措施，加强河湖水系保护，提高水资源综合利用效率，恢复与重建水资源生态系统

4.2 耕地资源保护与利用

落实 耕地资源保护目标

胜溪湖街道完成孝义市下达耕地保护目标，保护耕地资源。

落实 永久基本农田目标

胜溪湖街道严格落实最终划定永久基本农田保护目标面积，守住永久基本农田红线。

落实 耕地保护政策

在基本农田保护区内，任何单位和个人不得擅自占用或者改变其用途

落实耕地资源保护措施

- **保障耕地总量规模**，确保规划期内胜溪湖街道耕地保有量以及永久基本农田不低于下达指标。
- **严格耕地用途管制，落实耕地占补平衡**，对非农建设项目选址应尽量避免让耕地，不占或少占耕地，确需占用耕地从事非农建设的，必须要求落实“占补平衡”，按照先补后占、占一补一、占优补优的原则，开垦与所占耕地的数量和质量相当的耕地。
- **实施耕地种植用途管制**，严格防止永久基本农田“非粮化”严格防止耕地“非农化”。



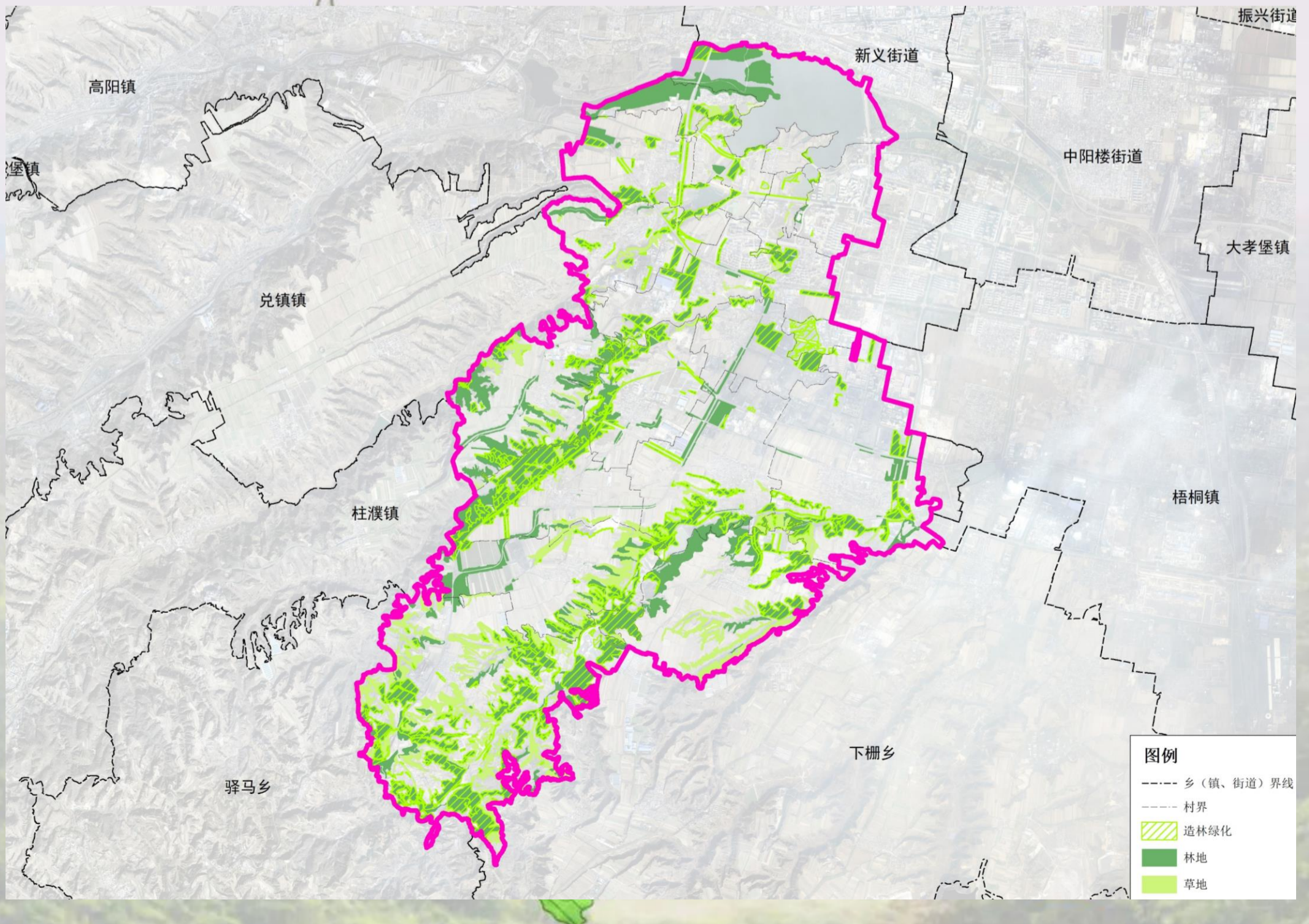
4.3 林草资源保护与利用

落实林地资源保护目标

规划期内安排**造林绿化空间**，主要分布在河道两岸，有效增加森林覆盖率。

落实林地资源保护措施

- **加强森林资源保护和修复**，加大实施森林资源保护工程力度，确保全市森林保有量目标的实现，使森林质量环境不断改善。
- **林地恢复**，实行森林面积占补平衡，强化对征占用林地的控制和引导，实行建设项目所在乡镇行政区域内森林（包括有林地、国家特别规定的灌木林）的占补平衡；遏制林地退化，对没有按照“适地适树”原则造林的林地、盐碱地上的林地和立地条件恶劣的林地，应采取更新树种、改善树种组成、补植补种等措施。
- **加强草地资源保护**，完善草地使用责任制，重点维护草地的生态功能，尊重自然规律，推进草地保护与开发利用的合理生态循环。



「伍」

城乡空间格局

- 居民点体系构建
- 产业空间布局
- 产业发展战略
- 特色风貌塑造

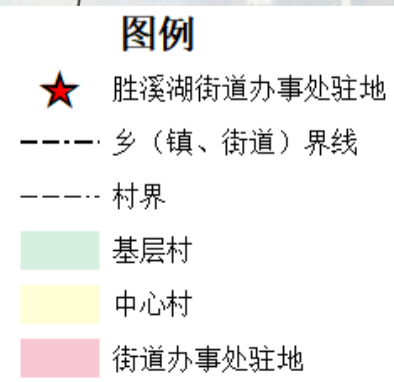
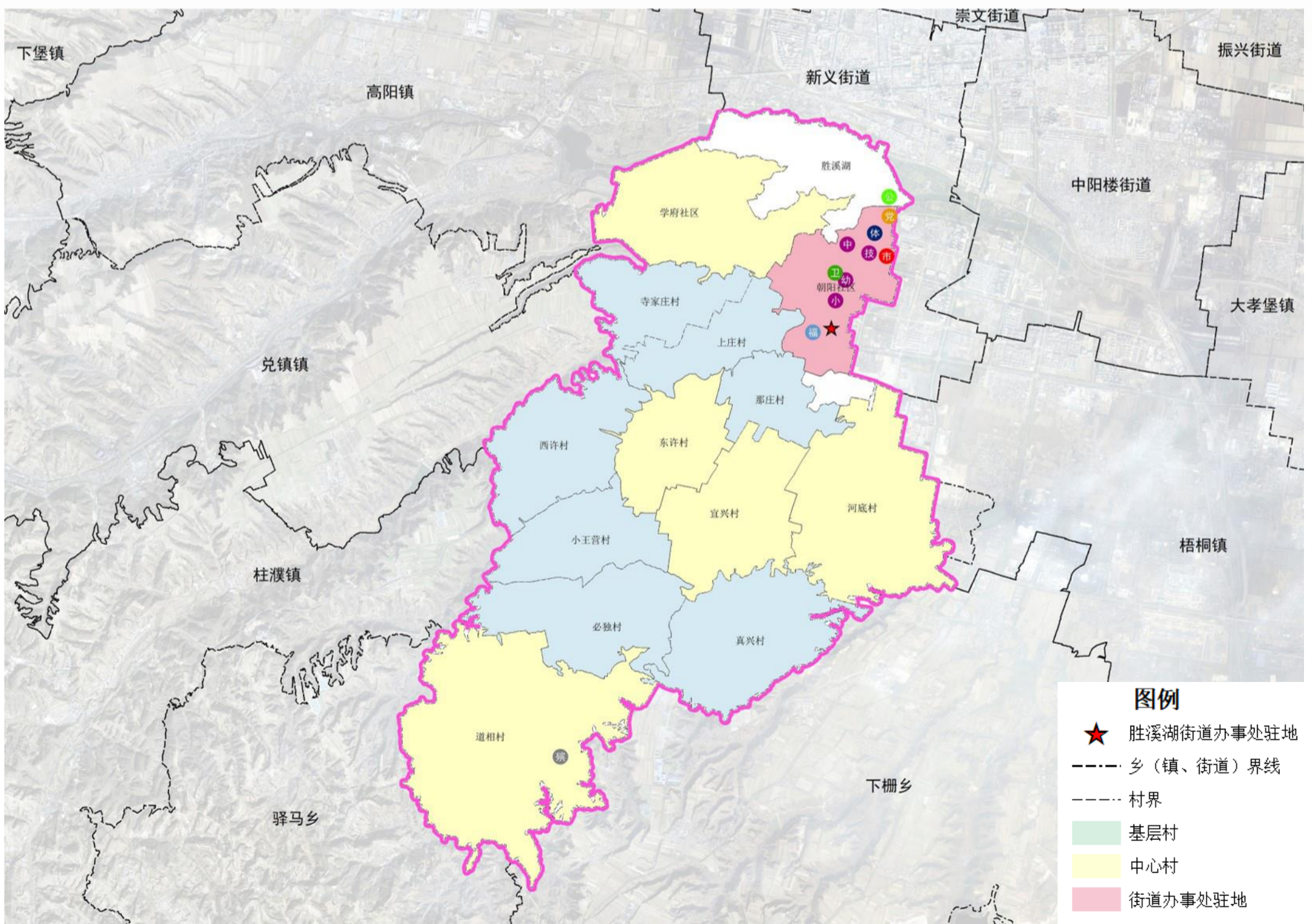
孝义
2035

5.1 居民地体系构建

按照“优化资源配置、增强服务能力、引导人口集聚、便于乡村治理”原则，充分考虑产业发展、地理环境、公服投放等因素,构建“街道办事处驻地—中心村（社区）—基层村”三级居民点体系。

胜溪湖街道居民点体系等级结构表

行政单位序号及名称	等级	人口规模
1 朝阳社区	街道办事处驻地	1000~5000 人
2 学府社区	中心村（社区）	1000~5000 人
3 道相村	中心村	1000~5000 人
4 东许村	中心村	1000~5000 人
5 河底村	中心村	1000~5000 人
6 宜兴村	中心村	1000~5000 人
7 必独村	一般村	500~1000 人
8 那庄村	一般村	500~1000 人
9 上庄村	一般村	500~1000 人
10 寺家庄村	一般村	500~1000 人
11 西许村	一般村	500~1000 人
12 小王营村	一般村	500~1000 人
13 真兴村	一般村	500~1000 人



5.2 产业空间布局

未来胜溪湖街道依托自身产业优势，重点选择原有产业延伸优化和多元产业培育相结合的产业发展模式，在产业上重点选择第二产业和第三产业。

“一心、一河、两轴、五区”

“一心”

- 依托胜溪湖街道办事处驻地构成的**公共服务核心**。

“一河”

- 依托曹溪河，丰富其自然资源以及各种娱乐服务设施。

“两轴”

- **三产协同发展轴**，依托新榆线以及城区道路，联系不同产业片区，促进产业联动。
- **市域产业发展轴**，国道G340穿越整个孝义市域，加强胜溪湖街道与孝义市的产业联系，协同发展。

“五区”

- 依据片区主要功能，划分全域为五大片区，即**休闲服务片区**、**科教文化片区**、**工业科技片区**、**现代煤化工片区**、**康养旅游片区**，五区联动，融合发展。



5.3 产业发展战略

1

农业产业化

2

工业高新化

3

全域产业化

4

城乡一体化

乡村振兴，产业兴旺是关键所在，胜溪湖街道亦城亦乡，工农商三产并重，我们要立足优势资源，长远谋划，在“稳农、强工、优商”下足功夫，谋新篇、布新局、蹚新路。



稳步提高土地种植效益。在乡村振兴中，传统农业起着压仓石的重要作用，始终把稳定粮食综合生产能力放在产业发展的首位。为稳步提高粮食种植效益：一是完善农田基础设施建设；二是发展优质早垣小麦；三是加强农业托管。

引导高新科技项目集聚。从产业长远发展看，项目科技型、节能型、绿色环保可持续型产业必然是大势所趋。重点围绕宏天源铝业、新安色素、中科天罡、科尔峰等一批现有高科项目，引导高端科技产业项目集聚。

优化城市服务承载能力。就胜溪湖街道区位而言，乡村振兴的最有效路径是城市化。第一，要引进民间优质资本，盘活闲置资源；第二，要加强规范社区管理水平；第三，要打响曹溪河全域旅游品牌；第四，要打造高端健康养老示范区。

5.4特色风貌塑造

结合街道特色，加强对胜溪湖街道人文和自然景观的整体保护和塑造，对山水格局、林田肌理、镇村形态、建筑特色等提出具体的风貌控制安排，构建全域景观系统。

“两轴、三区、多点”

“两轴”

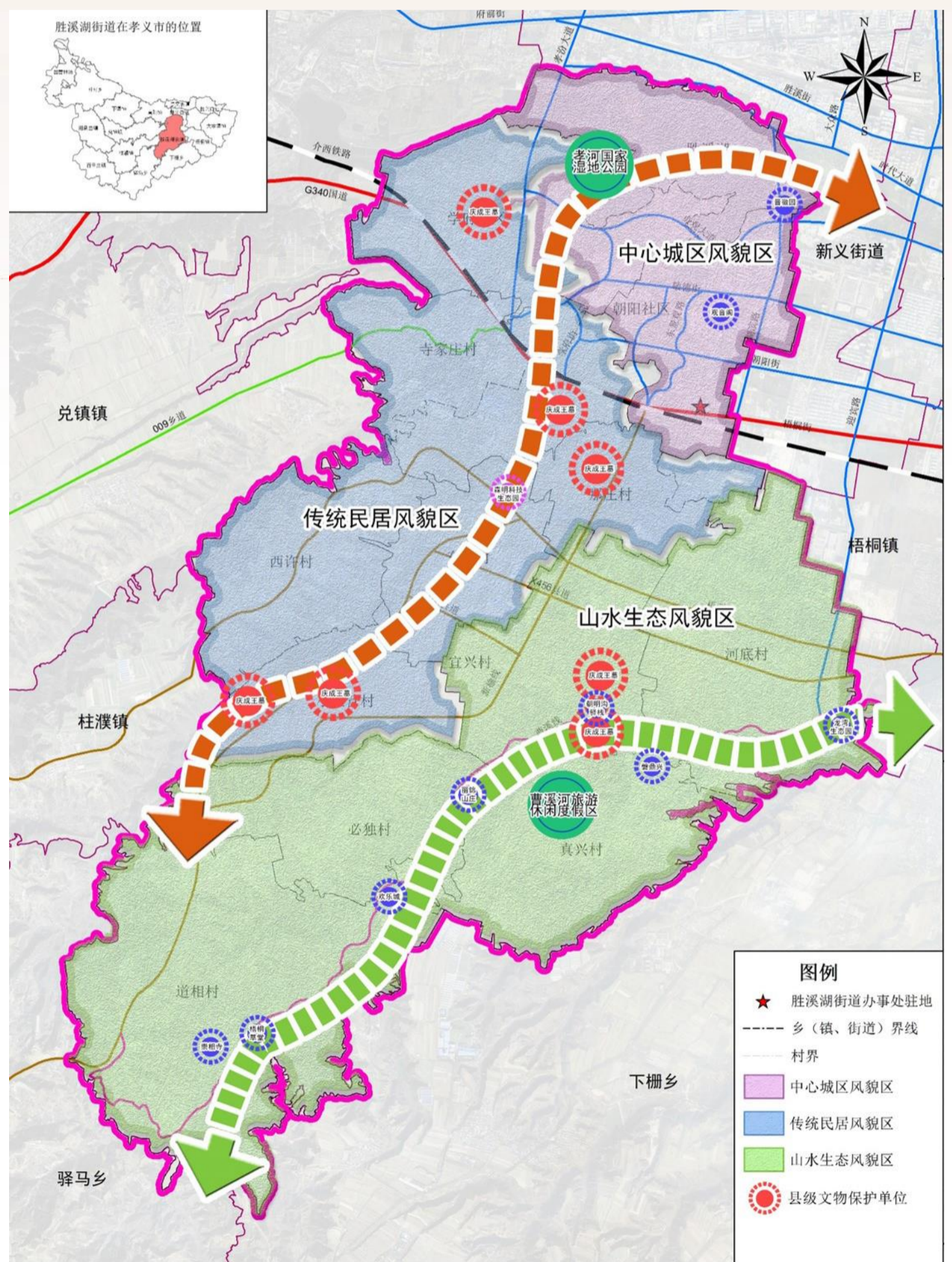
- 曹溪河旅游风貌轴，依托曹溪河自然风貌景观结合各种娱乐、休闲、禅佛设施活动形成一条旅游轴线。
- 特色文化风貌轴，以新榆线和城区主干道为轴线串联街道所有文物，连接城市与乡村，展现不同文化以及景观风貌。

“三区”

- 中心城区风貌区、传统民居风貌区、山水生态风貌区。

“多点”

- 即多个特色风貌节点。包括孝河湿地公园、曹溪河欢乐城、文旅康养月季园、崇相寺等。
- 除此之外，注重保护村庄的格局肌理，山形水系，改善村庄现有风貌，实现与周边山水田林环境的和谐。



「陆」

国土综合整治与生态修复

- 国土综合整治
- 生态修复

孝义
2035

6.1 国土综合整治

努力打造集约高效的生产空间、宜居适度的的生活空间、山清水秀的生态空间，为推进区域高质量发展提供有力支撑。



城乡建设用地复垦

- 对人均农村建设用地超标较多，整理潜力较大，分布零乱、分散的村庄进行复垦整治。



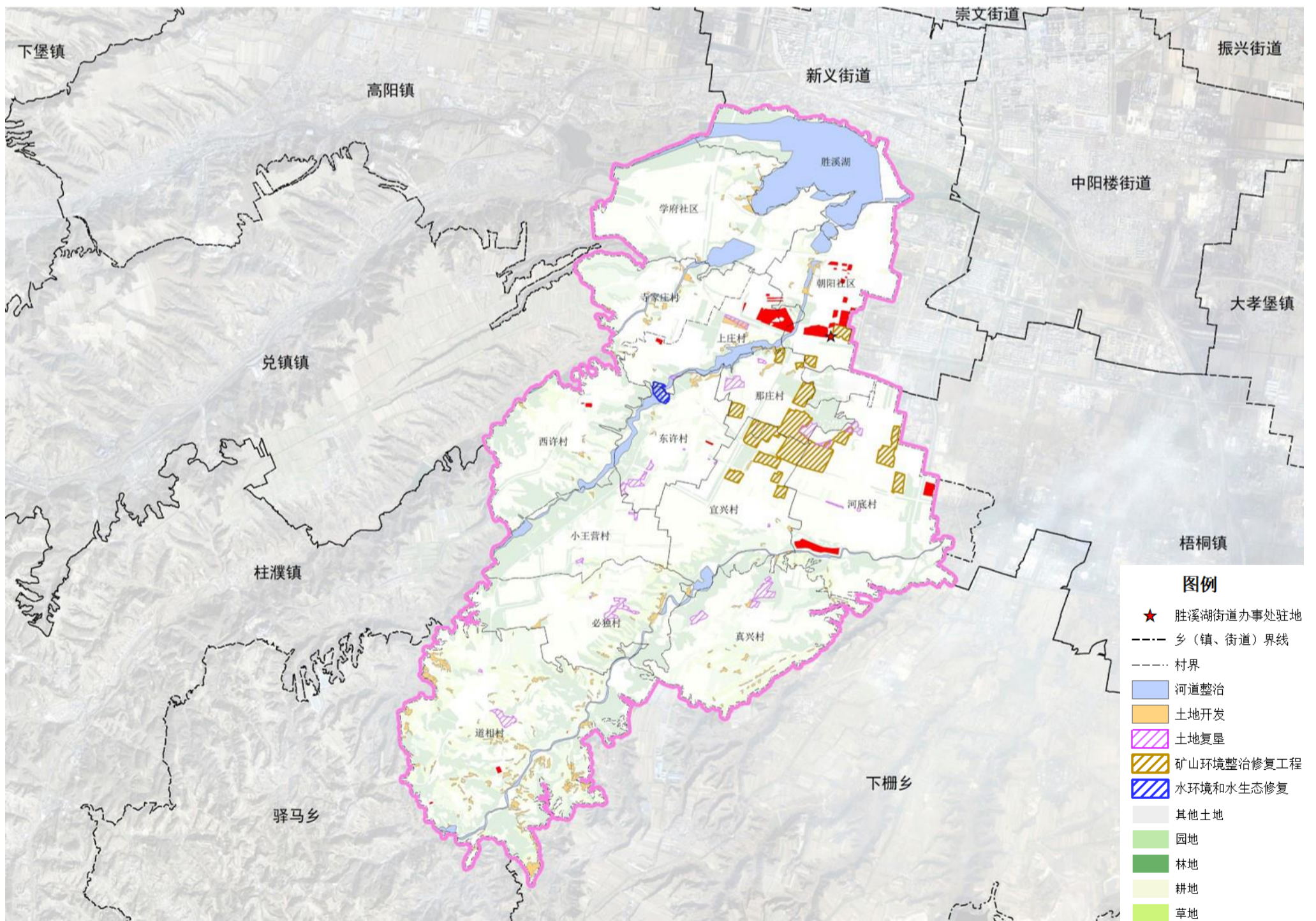
工矿废弃地复垦

- 对散乱、废弃、闲置、低效利用的工矿建设用进行整治复垦。



宜耕后备土地资源开发

- 在保护和改善生态环境的前提下，以水土资源相匹配为原则，采取工程、生物等措施，科学合理开发利用宜农土地，增加有效耕地面积。



6.2 生态修复

落实“山水林田湖草沙”生命共同系统理念，坚持保护优先，绿色发展，牢固树立“绿水青山就是金山银山”的理念，按照宜耕则耕、宜林则林。

规划期内安排历史遗留矿山环境整治修复工程，主要分布在农业园区南区内；规划期内安排水环境和水生态修复工程，规划东许调蓄水库建设项目。

• 城镇空间

提升城镇的生态品质

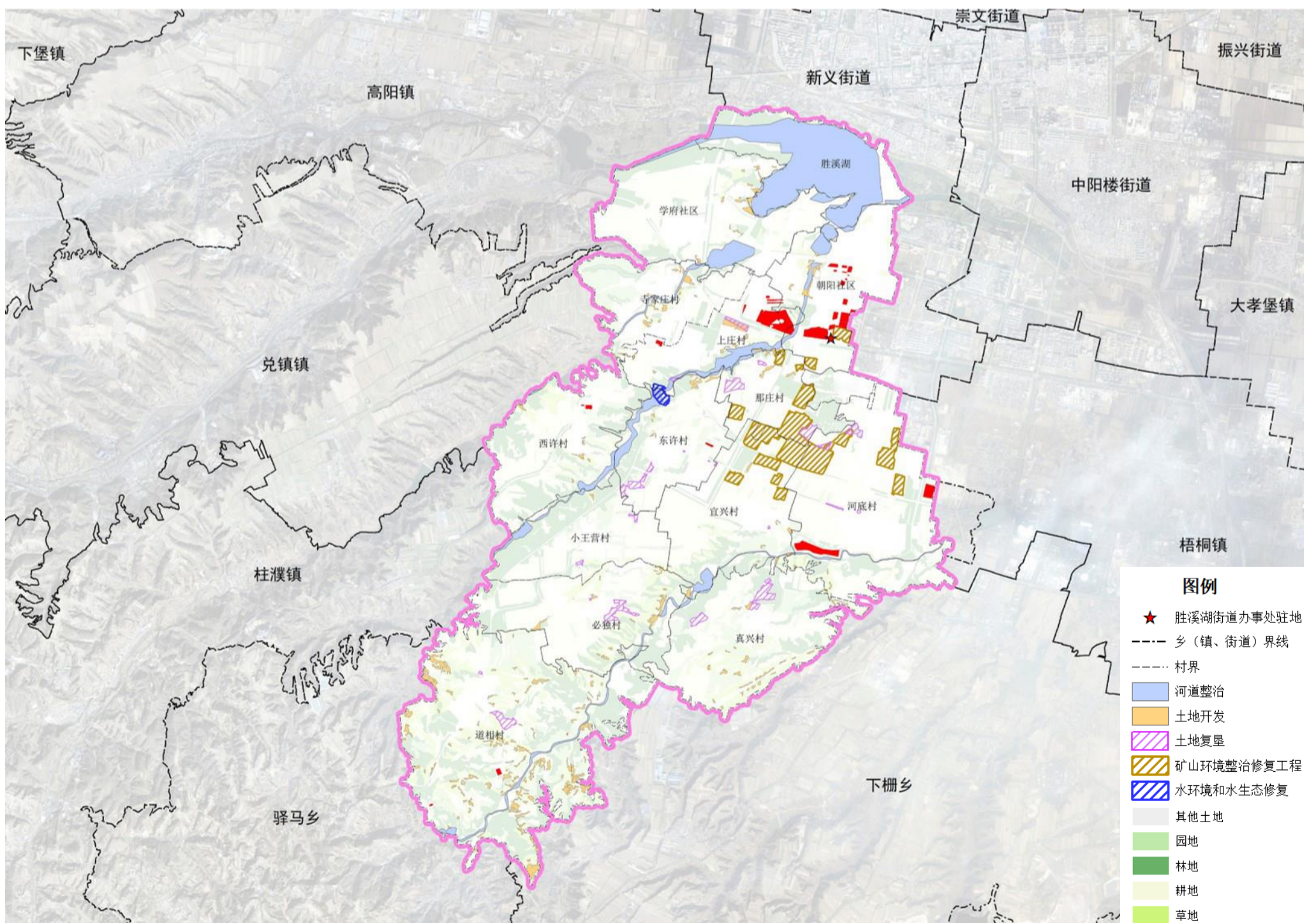
• 农业空间

增强农田的生态功能



• 生态空间

围绕水源涵养、水土保持、生物多样性保护、洪水调蓄等生态系统服务功能，布局山水林田湖草一体化保护修复重大工程，守住自然生态安全边界



「柒」

国土空间支撑体系

- 高效便捷公服设施
- 绿色畅达综合交通体系
- 低碳现代化基础设施
- 安全韧性综合防灾

孝义
2035

7.1 高效便捷公服设施

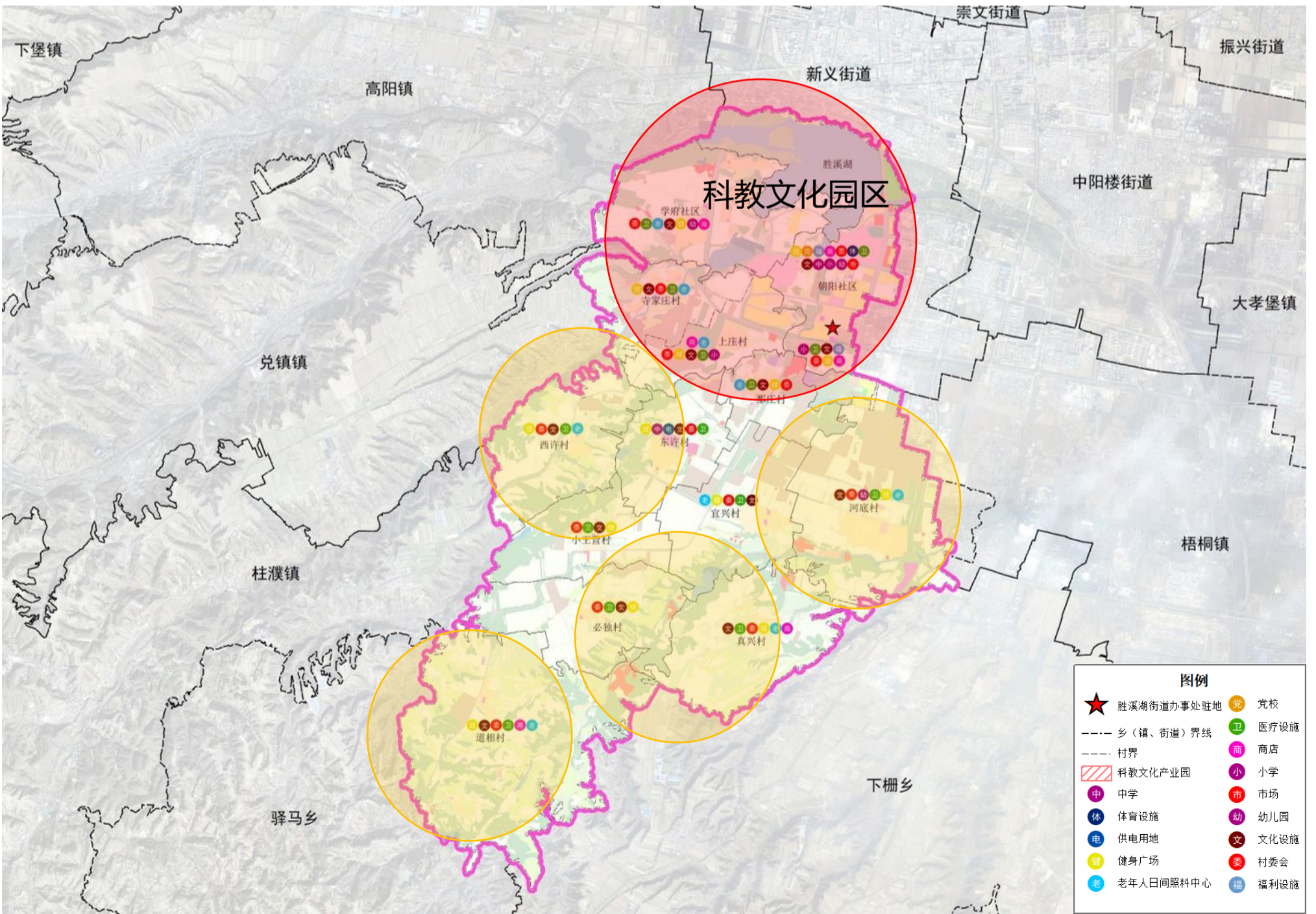
加快构建覆盖全域、便捷优质、互联互通、运转高效的现代化公共服务设施体系。

构建覆盖城乡，优质高效的公共服务体系。

街道构建“市级、街道级（15分钟）、社区级（5-10分钟）”三个层级，按需配套公共服务设施。

村庄构建“30分钟乡村生活圈，5/15分钟社区生活圈”强化农村基本公共服务的供给。

教育体系	医疗卫生体系	文化服务体系	体育设施体系	社会福利体系	商业服务体系
<ul style="list-style-type: none">• 街道办事处驻地：规划高等教育和职业学校2所，初中1所，小学2所，幼儿园1所，党校1所。• 村庄：根据人口规模，大村独立办园，小村可以设分园或联合办园。	<ul style="list-style-type: none">• 街道办事处驻地：保留现状2处社区卫生院供居民使用，同时加强基层医疗服务人员的培训。• 村庄：每村设置1个村卫生室，建筑面积不少于100平方米。	<ul style="list-style-type: none">• 街道办事处驻地：保留现状孝义市体育馆，多处社区级学校，提供文化传播，教育等服务。• 村庄：每村均设置文化活动室配有包括阅览、棋类活动、文化宣传等功能。	<ul style="list-style-type: none">• 街道办事处驻地：逐步推进市级体育馆免费或低价对外开发，建设全民健身中心。• 村庄：结合广场、公园等公共场所设置全民健身活动设施。	<ul style="list-style-type: none">• 街道办事处驻地：依托胜溪湖森林公园优越的区位和自然环境，加强老年康养公寓的建设。• 村庄：300人以上行政村实现日间照料中心全覆盖。	<ul style="list-style-type: none">• 街道办事处驻地：规划形成由商业综合体、专业批发市场、超市、农贸市场等构成的多种商业服务体系。• 村庄：配置供应日常用品的小型商业设施。

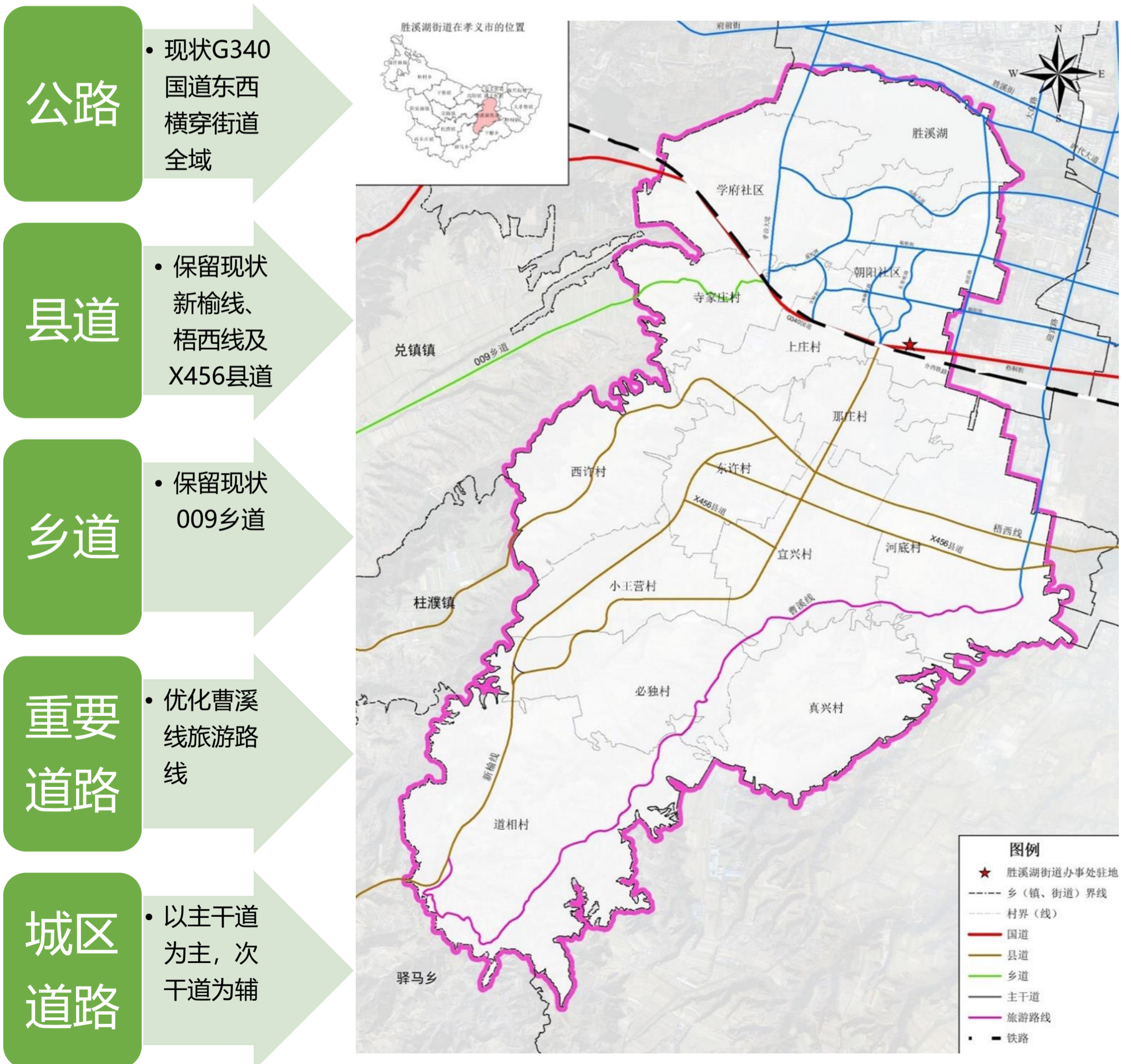


7.2绿色畅达综合交通体系

交通发展目标

- 以铁路、国道、县道为骨架，乡村道路为补充
- 以综合交通枢纽为引领，以绿色出行、低碳发展为基本理念
- 强化胜溪湖街道内部办事处驻地与各村庄之间的联系通道
- 构建统筹协调、区域一体、外畅内达、安全高效、生态和谐的现代化综合交通运输体系

提升城乡交通可达性



7.3 低碳现代化基础设施

给水

- 通过实施开源节流、水资源保护和优化配置，以及改革供水体制、水资源统一规划和开采等措施，满足城市生活、生产的用水需求。
- 划定胜溪湖街道范围内崇源头水源地保护范围，保证供水安全。
- 保留现状六壁头水厂，用于供给社区；推进农村地区清洁饮水工程建设，距离水厂、供水站较近的村庄接入区域供水管网，其他村庄可结合地下水源井采用单户或联户分散式给水方式。

排水

- 城镇区域、中心社区采用分流制排水体制，对现状合流制排水区域进行截流式、分流制改造；村庄以不完全分流制排水体制为主。
- 社区完善原有的排水设施，结合排水管网布置，排入孝义第二污水处理厂；位于街道办事处驻地周边的农村居民点生活污水排入城镇污水管网，进入城镇污水处理厂进行处理，远离城镇的农村地区采用利用与处理相结合的方式，以分散处理为主。
- 雨水工程与防洪排涝相结合，坚持分散出口，就近排放的原则。

电力

- 坚持“经济实用、结构合理、科学先进、适当超前”的电网规划原则，统筹规划、优化电网结构。
- 保留现状35KV胜溪湖变电站，主要配电电压为35KV和10KV，作为胜溪湖街道办事处驻地的供电电源，各村按需配建变压器。全面升级改造农村10KV电网，提高供电稳定性。
- 合理预留孝义市110KV高压廊道，加快县城电网的建设与改造从而进一步完善农村电网。

电信

- 建立和完善邮政服务网络，保留街道各类邮政局所，增加相关邮政服务设施的布点；增设邮政服务机构，更新改造邮政生产用房，实现联合城镇、居住社区邮政服务全覆盖。

7.3 低碳现代化基础设施

供热

- 因地制宜的建立一个科学合理、安全可靠、可持续发展的集中供热体系。远期社区集中供热普及率达到95%以上，村庄集中供热普及率达70%以上。
- 远期热源考虑燃气、太阳能，工业余热等清洁能源替代热电联产、锅炉房等热源。
- 保留现状晋能热电厂作为胜溪湖街道供热主热源，近期进行改造和优化。
- 村庄地区仍然积极推进煤改气工程，以天然气、电力等为热源的分散供热。

燃气

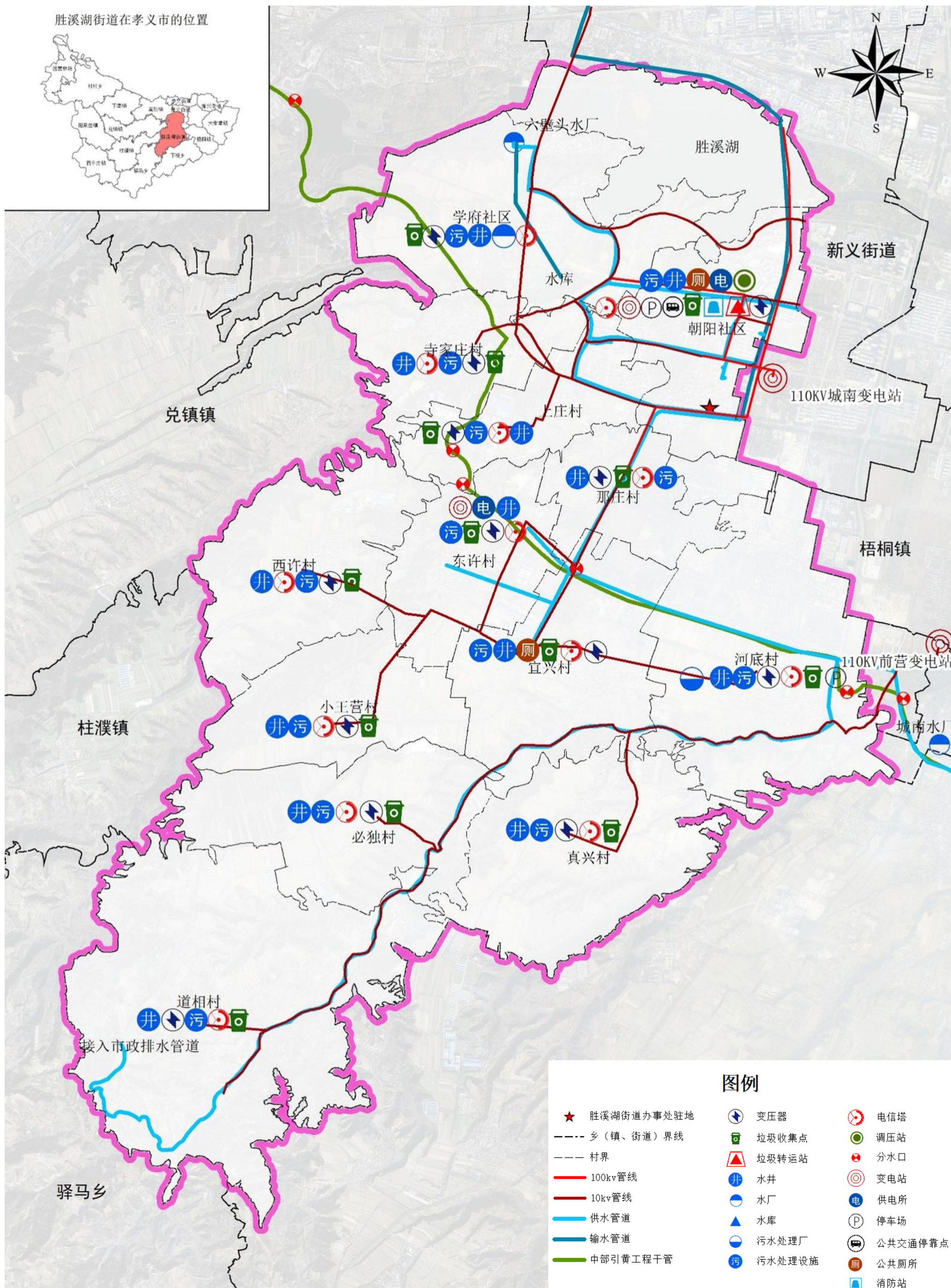
- 结合用气状况，从控制大气污染，改善城市环境方面考虑，胜溪湖街道城镇燃气普及率达95%以上，管道气化率达90%以上，农村居民点用气普及率达80%以上。
- 社区主要利用管道天然气，气源来自城南储配站；农村地区主要利用瓶装液化石油气，鼓励结合养殖业发展沼气供应系统，进一步扩大管网建设。

环卫

- 垃圾类无害化处理率达95%以上，垃圾粪便清运机械化程度达90%，道路清扫机械化程度达90%，水冲式厕所普及率达100%，垃圾废物收集、中转站覆盖率达100%。
- 建立“户分类、村收集、镇转运、市处理”的垃圾处理模式。实现垃圾无害化处理，确保城镇、农村人居环境得到全面改善
 - 农村居民点3-5户至少放置一个收集桶，根据垃圾量和收集频次相应增加收集容器数量，各居民点至少设置1座垃圾收集转运站。
 - 规划曹溪河新建一处垃圾转运站，主要服务于曹溪河旅游发展以及周边村庄。

7.3 低碳现代化基础设施

胜溪湖街道在孝义市的位置



图例

- | | | |
|---------------|----------|-----------|
| ★ 胜溪湖街道办事处驻地 | ⚡ 变压器 | 📶 电信塔 |
| --- 乡(镇、街道)界线 | 🗑️ 垃圾收集点 | 📡 调压站 |
| --- 村界 | 🔄 垃圾转运站 | ⚡ 分水口 |
| — 100kv管线 | 🏠 水井 | ⚡ 变电站 |
| — 10kv管线 | 🏠 水厂 | ⚡ 供电所 |
| — 供水管道 | 🏠 水库 | 🅇 停车场 |
| — 输水管道 | 🏠 污水处理设施 | 🚗 公共交通停靠点 |
| — 中部引黄工程干管 | 🏠 公共厕所 | 🚒 消防站 |

7.4安全韧性综合防灾

防洪

- 胜溪湖街道城区防洪标准为50年一遇设防，其它地区防洪标准为10年一遇。
- 柱濮河、西许河、兑镇河均按10年一遇洪水标准设防，曹溪河园区段按50年一遇洪水标准设防，乡村段按10年一遇洪水标准设防。
- 防洪治理措施主要包括截洪沟、排涝泵站、排洪排涝河道、河岸湖泊工程以及小型蓄洪工程；非工程体系主要为灾害高发区管理、救灾保障体系建设、公民防灾教育等。
- 规划东许蓄水水利项目，提高蓄水能力。

消防

- 规划保留现状消防设施，同时大型工矿区域、工业园区需设置集消防、应急救援于一体的消防站点。
- 乡村依托国道G340、县道、乡道和主要村道，与孝义市建立联动防灾通道，确保乡村地区应急防灾救灾能力。

抗震

- 胜溪湖街道抗震设防基本烈度为8度，生命线工程及重要工程根据规范要求提高抗震设防等级。
- 依据就近疏散原则，规划利用符合条件的广场、绿地、公园、学校、体育场馆等公共设施作为应急避难场所。
- 街道内各村庄原则上以村庄周边的开阔地带、农田为主作为地震发生后村庄临时应急避难疏散场所。

地质灾害

- 将城镇、人口集中居住区、风景名胜区、大中型工矿企业所在地和交通干线、重点水利电力工程等基础设施作为地质灾害重点防治区中的防护重点。
- 组织有关部门及时采取工程治理或者搬迁避让措施，保证地质灾害危险区内居民的生命和财产安全。

「捌」

街道办事处驻地

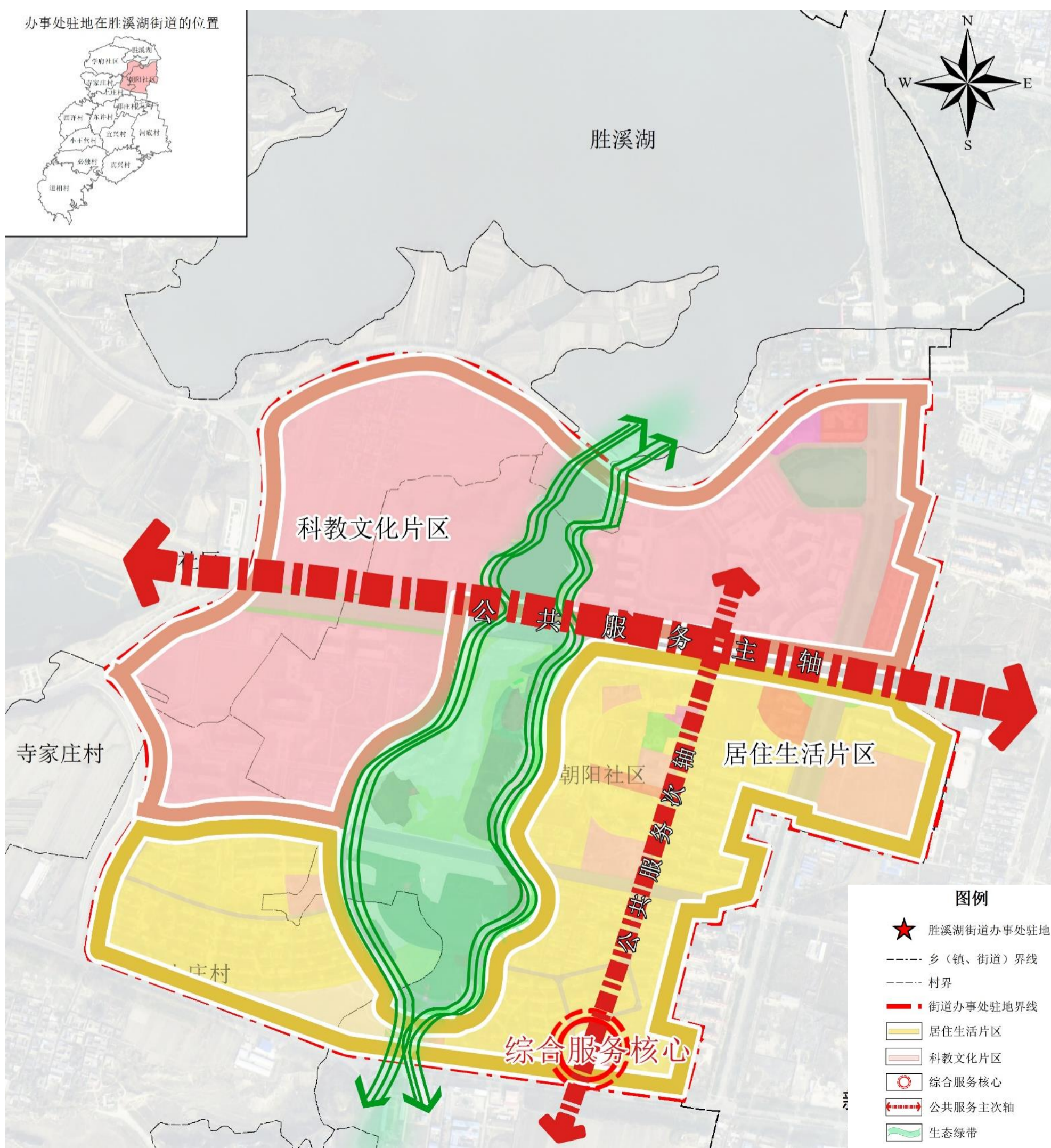
- 优化街道办事处驻地布局结构
- 规划街道办事处驻地用地布局
- 梳理街道办事处驻地交通体系

孝义
2035

8.1 优化街道办事处驻地空间结构

“一心一带两轴两区”

- 一心：结合街道办事处，发挥其管理和综合服务功能；
- 一带：将中部林地、陆地水域等规划为生态绿带，以保持原状为主；
- 两轴：规划以敬德街为公共服务主轴，以现状小型商业街为公共服务次轴；
- 两区：依据现状划分为科教文化片区和居住生活片区；



8.2 规划街道办事处驻地用地布局

居住用地

居住用地的布局强调节约用地，规划力求通过完善配套基础设施，打造和谐宜居的居住环境。

公共管理与公共服务用地

采用集中布置方式布置于现状村委会周边，形成综合性行政服务中心，保留现状小学。

商业服务业用地

对现状商业街进行改造升级，提升服务品质，为片区居民提供日常生活。

工矿用地

考虑工业用地集聚成片发展，规划工业用地更改为城镇住宅用地。

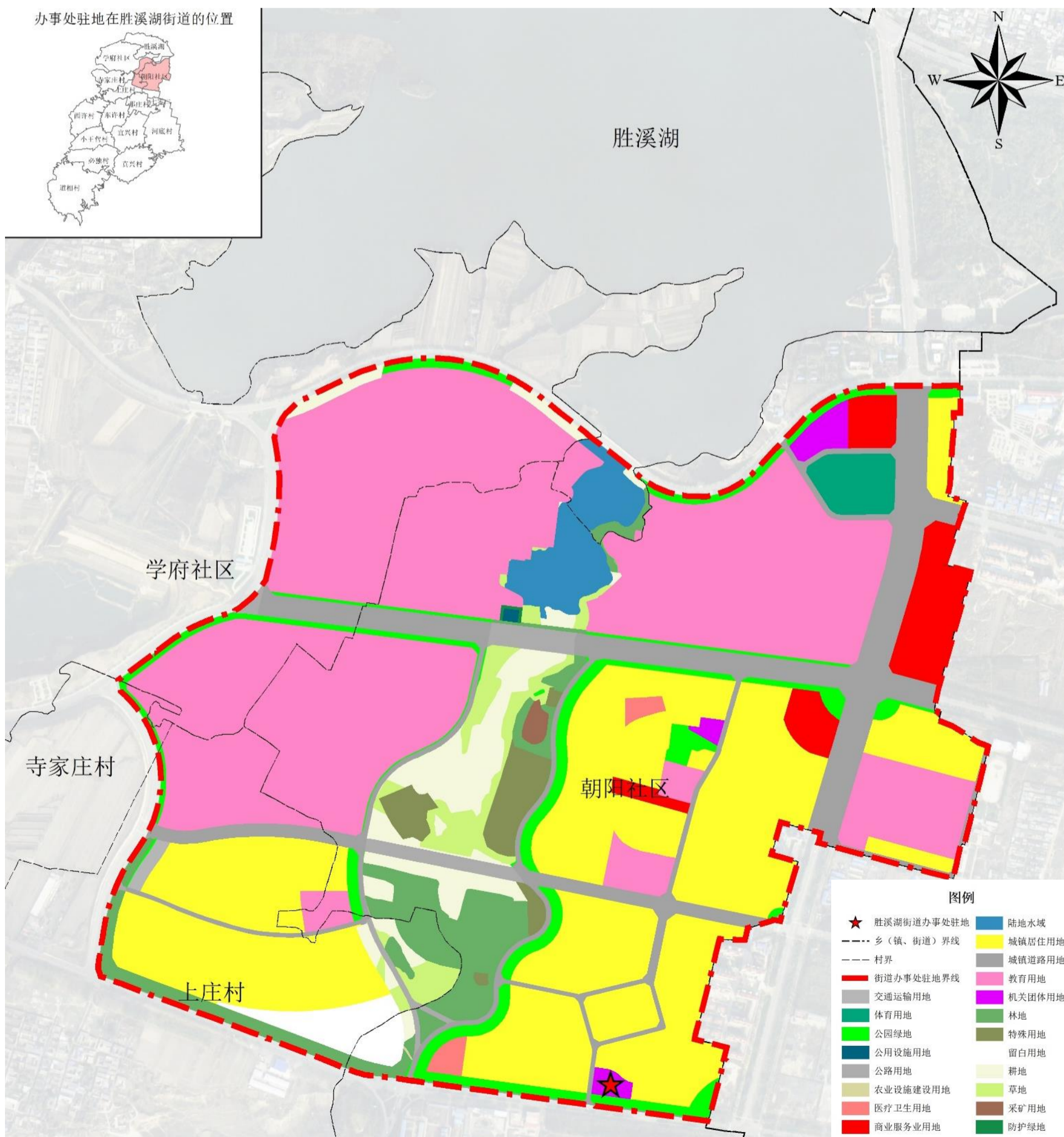
交通用地

根据不同地块划分规划城市次干道，继续细化一级分类。

绿地与开敞空间用地

利用片区内空闲地规划多处点状公园绿地，满足片区居民日常休闲活动需求，同时作为应急避难场所。

办事处驻地在胜溪湖街道的位置



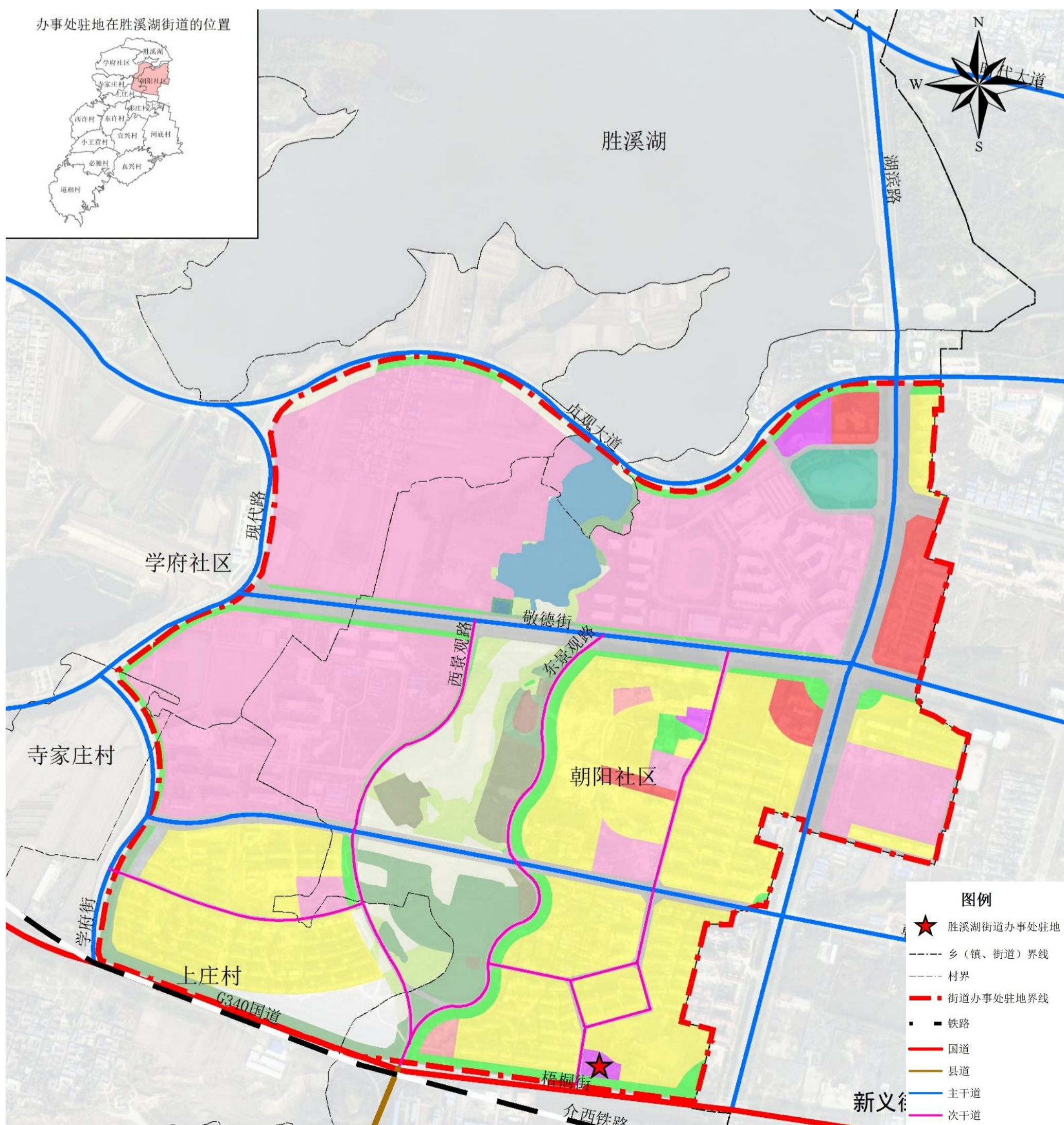
8.3 梳理街道办事处驻地交通体系

构建“主干路—次干路—支路”的三级路网结构

主干道：主要服务于办事处驻地内外的机动车交通干线和公交干线，包括梧桐街、贞观大道、湖滨路等。

次干道：连接主干道，连接社区各片区之间，加强各片区之间的联系，同时沿道路设置公共服务设施。

支道：各片区之间自行规划支路，支路成网状与干路连接，保证各区域内部道路通畅，人车安全。



「玖」

实施保障机制

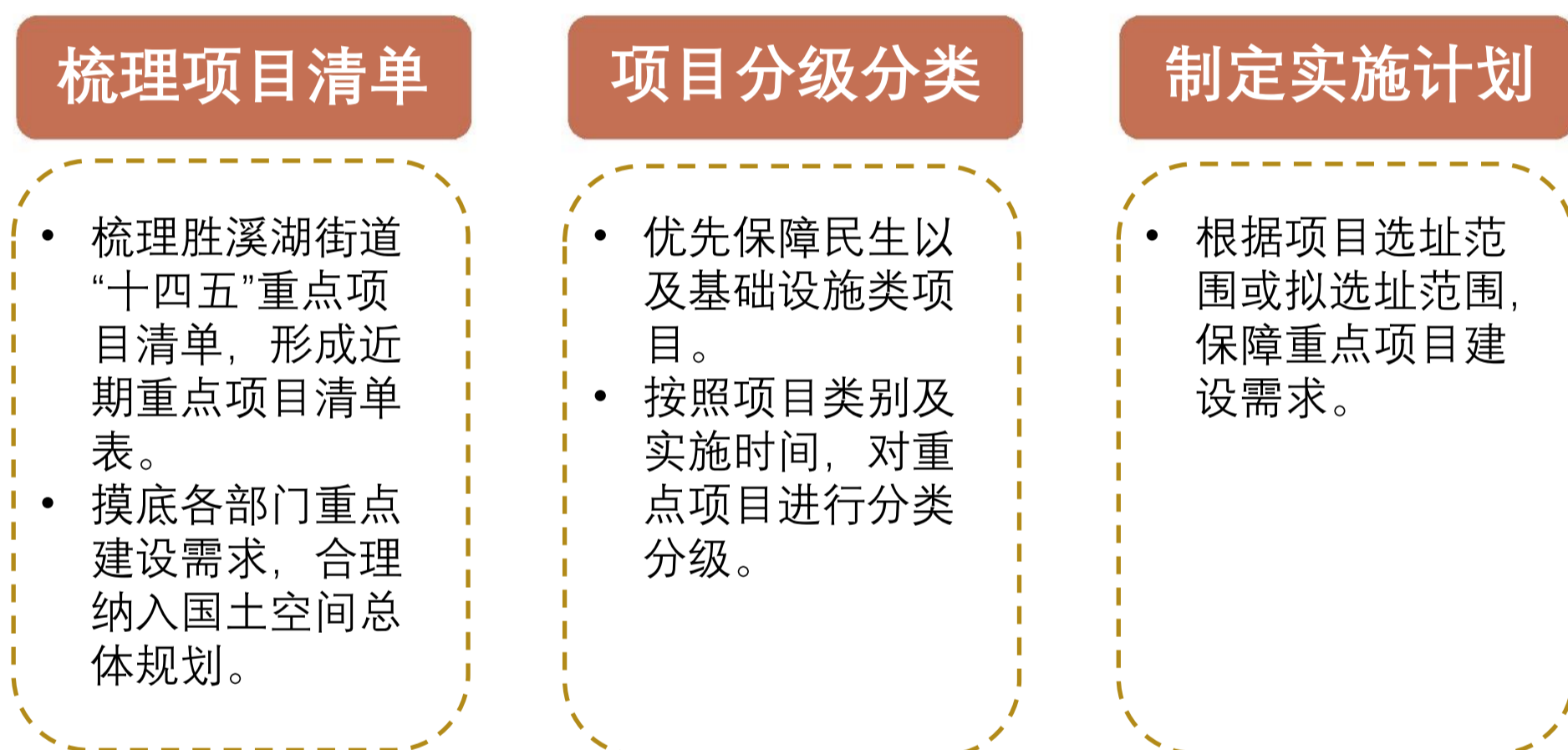
- 明确规划落实和传导
- 制定近期实施计划
- 完善规划实施保障机制

孝义
2035

9.1 明确规划落实和传导



9.2 制定近期实施计划



9.3 完善规划实施保障机制

加强国土空间规划“一张图”建设

建立国土空间用途管制制度

加强规划实施体检评估

公示渠道

孝义市人民政府门户网站:

<http://www.xiaoyi.gov.cn>

公众意见反馈途径电子邮箱: 1578603597@qq.com

邮寄地址: 胜溪湖街道办事处

联系电话: 16603475949

胜溪湖街道办事处

孝义市自然资源局

备注: 本次公示的规划成果为规划草案, 最终以经依法批准的规划方案为准, 部分图片来源于网络, 如有涉及版权问题, 请联系我们