

兑镇镇国土空间总体规划

Master plan of land space of Duzhen town

(2021-2035年)

(公众征求意见稿)



兑镇镇人民政府

2024.02

前言 | PREFACE

按照党中央、国务院部署，依据中共中央 国务院《关于建立国土空间规划体系并监督实施的若干意见》（中发〔2019〕18号）、自然资源部《关于全面开展国土空间规划工作的通知》（自然资发〔2019〕87号）、山西省国土空间规划编制工作领导小组办公室《关于全面开展国土空间总体规划编制工作的通知》（晋国土规办〔2019〕1号）、山西省自然资源厅办公室关于印发《山西省县级国土空间总体规划编制指南（试行）》的通知（晋自然资办发〔2022〕21号）等文件，编制了《兑镇镇国土空间总体规划（2021-2035年）》。

本规划以资源环境承载能力和国土空间适宜性评价为基础，对兑镇镇国土空间的保护、开发、利用、修复做出总体部署与统筹安排，为实现兑镇镇快速发展和高质量转型提供有力支撑和空间保障。

本规划突出战略性、综合性、约束性和协调性，是落实国家、山西省和孝义市战略部署，对兑镇镇国土空间做出的全局安排，是规范镇域开发保护建设活动、实施国土空间用途管制和编制详细规划等相关规划的基本依据。

现将本规划征求意见稿予以公示，公示期为30日，欢迎社会各界和广大市民积极参与，提出宝贵意见和建议。





- 01 总则**
- 02 目标与战略**
- 03 国土空间总体格局与结构**
- 04 自然资源环境保护与利用**
- 05 国土综合整治与生态修复**
- 06 乡村振兴与产业发展引导**
- 07 历史文化保护与城乡风貌塑造**
- 08 国土空间支撑体系构建**
- 09 中心镇区规划**
- 10 规划传导与近期建设**



01 总则

1.1 规划作用

1.2 指导思想

1.3 规划范围

1.4 规划期限

》》 规划作用

兑镇镇国土空间总体规划（以下简称“本规划”）是制定全镇空间发展蓝图和战略部署，是落实新发展理念，实施高效能空间治理，促进高质量发展和高品质生活的空间政策，是镇域国土空间保护、开发、利用、修复和指导各类建设的行动纲领。本规划是编制是编制详细规划的基本依据，发挥承上启下、统筹协调作用，具有战略性、协调性、综合性和约束性。

》》 指导思想

高举中国特色社会主义伟大旗帜，全面贯彻党的二十大、十九大和十九届历次全会精神，坚持以马克思列宁主义、毛泽东思想、邓小平理论、“三个代表”重要思想、科学发展观、习近平新时代中国特色社会主义思想为指导，深入贯彻习近平总书记视察山西重要讲话重要指示，全面贯彻党的基本理论、基本路线、基本方略，统筹推进“五位一体”总体布局，协调推进“四个全面”战略布局，坚定不移贯彻创新、协调、绿色、开放、共享的新发展理念，坚持稳中求进工作总基调，以推动高质量发展为主题，以深化供给侧结构性改革为主线，以改革创新为根本动力，以满足人民日益增长的美好生活需要为根本目的，实现国土空间开发保护更高质量、更有效率、更加公平、更可持续。

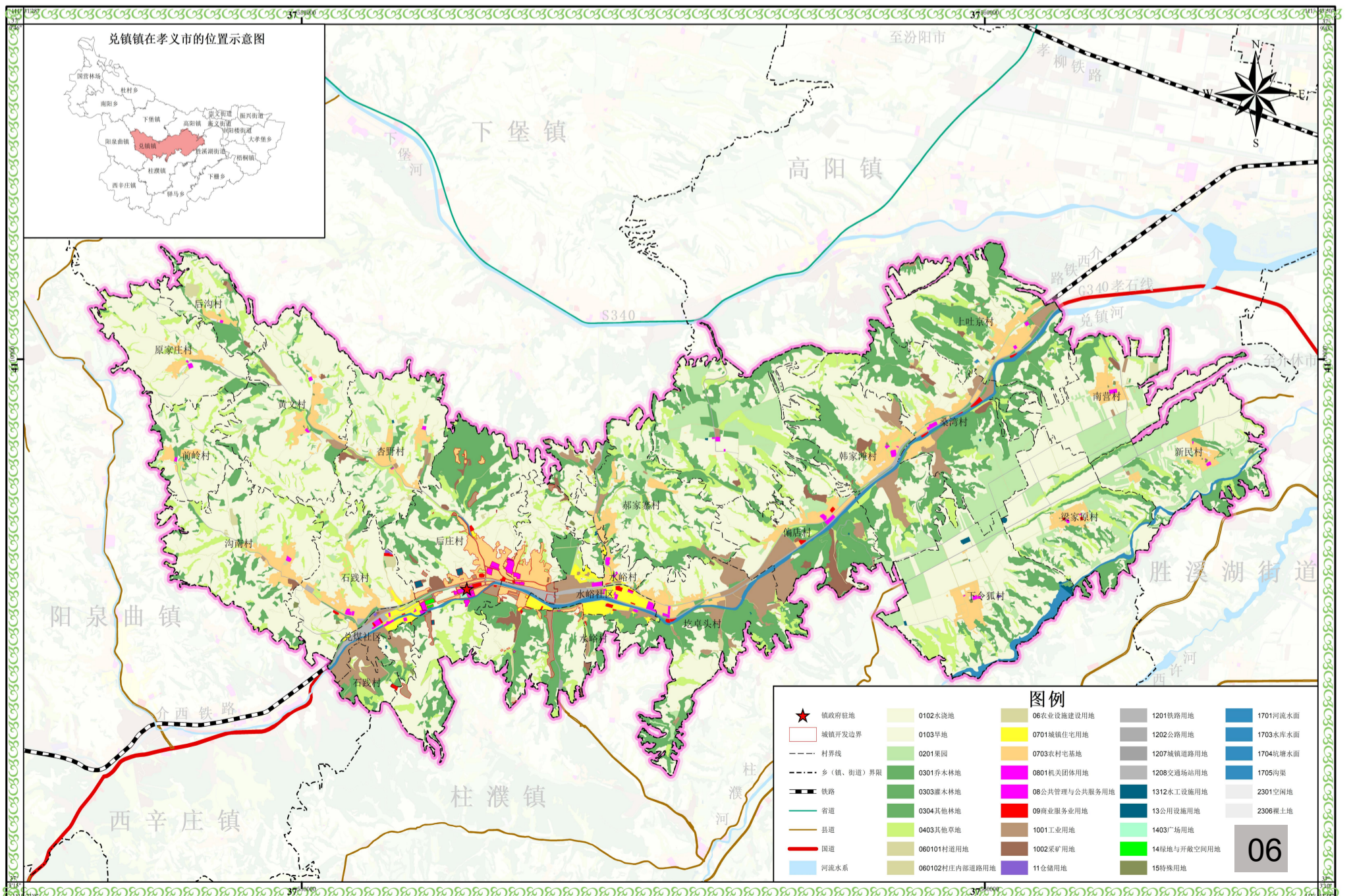
规划范围

兑镇镇国土空间规划编制范围为孝义市兑镇镇行政辖区内全部陆域国土空间，辖3个社区、20个行政村，全域总面积6420.03公顷。镇国土空间总体规划在地域上分为镇域和中心镇区两个空间层次。镇域规划范围为兑镇镇行政辖区范围，用地面积6420.03公顷。

规划期限

规划期限：2021-2035年。

基期年为2020年，近期到2025年，远期2035年，远景展望至2050年。





02 目标与战略

- 2.1 发展定位
- 2.2 城市性质
- 2.3 规划目标
- 2.4 规划战略

>> 发展定位

规划提出兑镇镇发展定位为：“**杂粮之乡、产业兑镇**”。



“**基地**”——现代农业产业基地、农产品精深加工和仓储贸易物流基地；



“**小镇**”——生态旅游观光小镇；



“**制造**”——矿产+新型高新技术工业

>> 城市性质

结合现代化农业引领、产业发展与生态保护、融入运城一体化的需求，将兑镇镇打造为西部地区的现代农业产业示范区、新型工业化示范基地、智慧果品农业重要城市、红色文化及旅游目的地。

>> 规划目标

🕒 立足2025

三条空间管制控制线全面落地；各级生态功能区保护和修复体系建立；农业产业格局得到优化，耕地保护指标得到落实；产镇融合度显著提升，充满活力的城乡发展格局基本奠定；国土空间的保护、利用、治理和修复水平明显提高。

🕒 锚定2035

基本实现国土空间治理体系和治理能力现代化，形成生产空间集约高效、生活空间宜居适度、生态空间山清水秀，安全和谐、开放高效、魅力品质的国土空间格局，建成城郊融合型特色小镇。

>> 规划战略



生态优先战略



区域融合战略



城乡统筹发展战略



大力实施乡村振兴战略



大力实施新型城镇化战略



03 国土空间总体格局与结构

3.1 统筹优化国土空间总体格局

3.2 统筹划定“三条”控制线

》 统筹优化国土空间总体格局

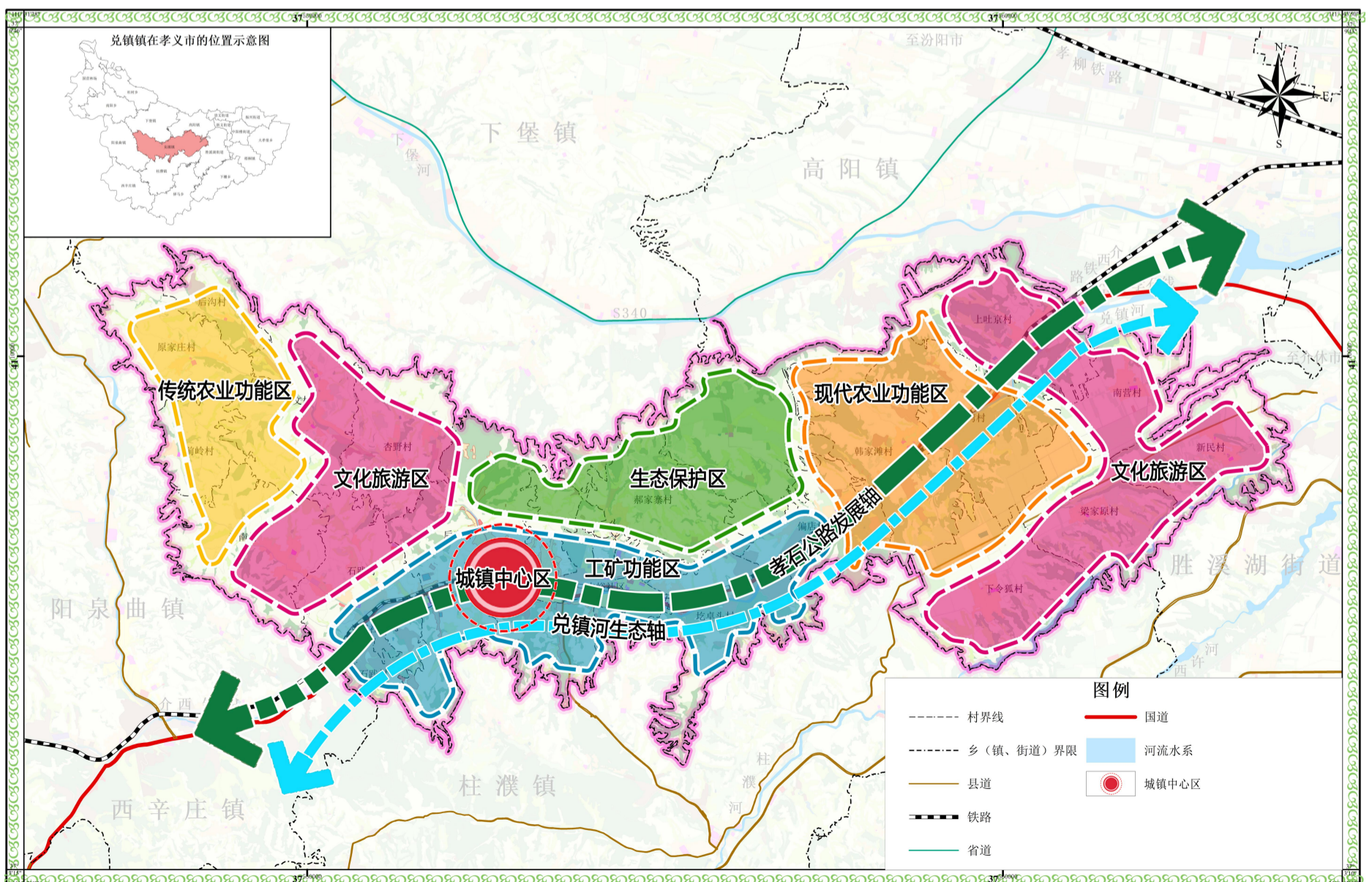
以**做大区域、做强中心、做特乡村**为导向，以**山水林田湖草整体保护格局**为目标，以区域**自然资源禀赋和社会经济发展趋势**为基础，集**居住、商贸、农业**为一体的现代化农贸镇。

提出兑镇镇国土空间总体格局：“**一心两轴五片区**”。

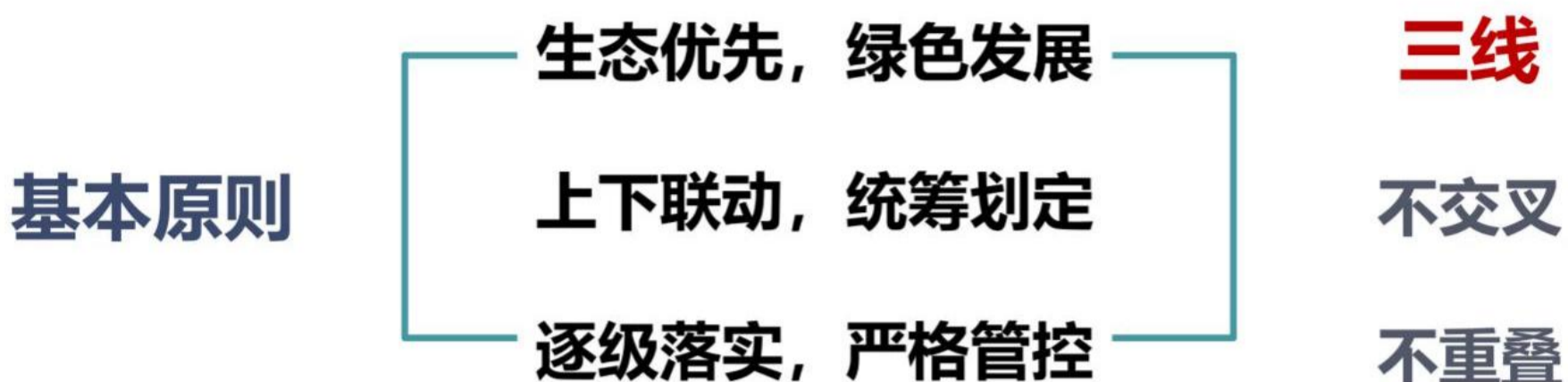
一心： 主要指兑镇镇中心镇区，是带动全镇经济、文化发展的核心。

两轴： 由东西向孝石公路和兑镇河构成的东西向城镇特色发展轴与生态发展轴。

五片区： 指以传统农业功能区、工矿功能区、文化旅游功能区、现代农业功能区、生态保护区为主的五片区。



》 统筹划定“三条”控制线



优先划定生态保护红线

生态保护红线内严禁不符合主体功能定位的各类开发活动，确保生态保护红线生态功能不降低、面积不减少、性质不改变。确立生态保护红线优先地位。生态保护红线划定后，相关规划要符合生态保护红线空间管控要求，不符合的要及时进行调整。



严格保护永久基本农田

稳定永久基本农田保护数量，开展高标准农田建设提升保护质量，注重发挥生态等多重功能，构建全面的永久基本农田保护体系。



合理划定城镇开发边界

以国土空间适宜性评价为基础、资源承载力为约束，与生态保护线和永久基本农田保护线相协调，划定城市开发边界，防止城镇规模盲目扩张和建设用地无序蔓延，推动城镇由外延扩张向内涵提升转变。



04 自然资源环境保护与利用

4.1 耕地资源

4.2 林草资源

4.3 水资源

4.4 湿地资源

4.5 矿产资源

耕地资源

坚决落实最严格的耕地保护制度，进一步加大管控力度，强化永久基本农田对城市扩展的刚性约束，严格建设占用耕地审批，加强耕地保护执法，坚守耕地保护规模底线。



林草资源

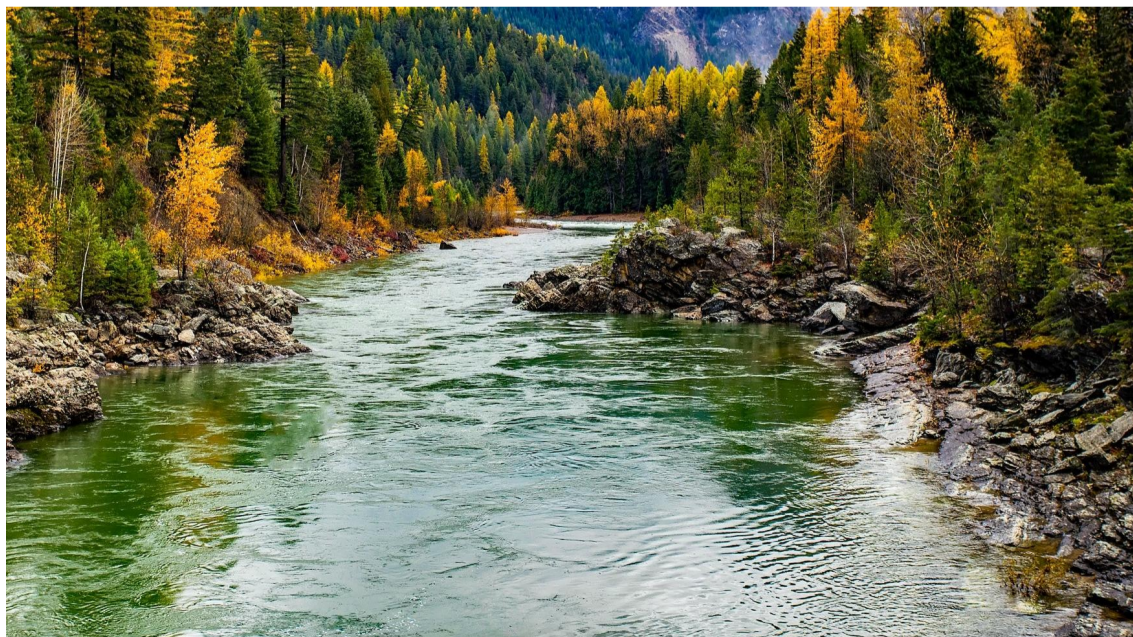
持续推进重点生态功能区生态修复工程。依托国家战略，对生态功能重要区和敏感区内实施退耕还林工程。

大力开展荒山造林工程和草地优化工程，遏制林地退化。开展森林植被恢复、森林生态功能修复及林充分稳定经营技术等先进科技成果和实用技术的研究与推广。



水资源

从加大水资源保护力度、加大水污染防治力度、加大河流、水库水系治理力度三方面提升河流、水库水系整体水平。



湿地资源

水资源循环利用规划

一方面要控制污水入河入湖以及污水渗漏进入地下水的情况，雨污分流，完全截污，切实避免排污造成的城市湿地水污染，另一方面再生水厂处理出水要依照区域水体纳污能力确定水质及水生态指标，合理利用和净化后再通过自然水循环进入城市湿地水系中。

水系修复与构建规划

城市湿地水系修复应纳入到城市总体空间布局中，传统的河道湖泊规划应延伸拓展至城市湿地水系规划范畴，分别以大、小水系为研究对象，确保排洪防涝、灵活蓄滞的同时，关注城市湿地水系的完整性、连通性。

矿产资源

转变矿产资源利用方式和管理方式，优化资源配置及其开发利用布局，科学设置和调整矿业权，综合运用经济、法律和必要的行政手段，对矿山企业依法开采的矿产资源及生产要素进行重组，构建配置优化、布局合理、产业聚集、利用集约的矿产资源开发利用新格局。





05 国土综合整治与生态修复

5.1 国土空间综合整治

5.2 国土空间生态修复

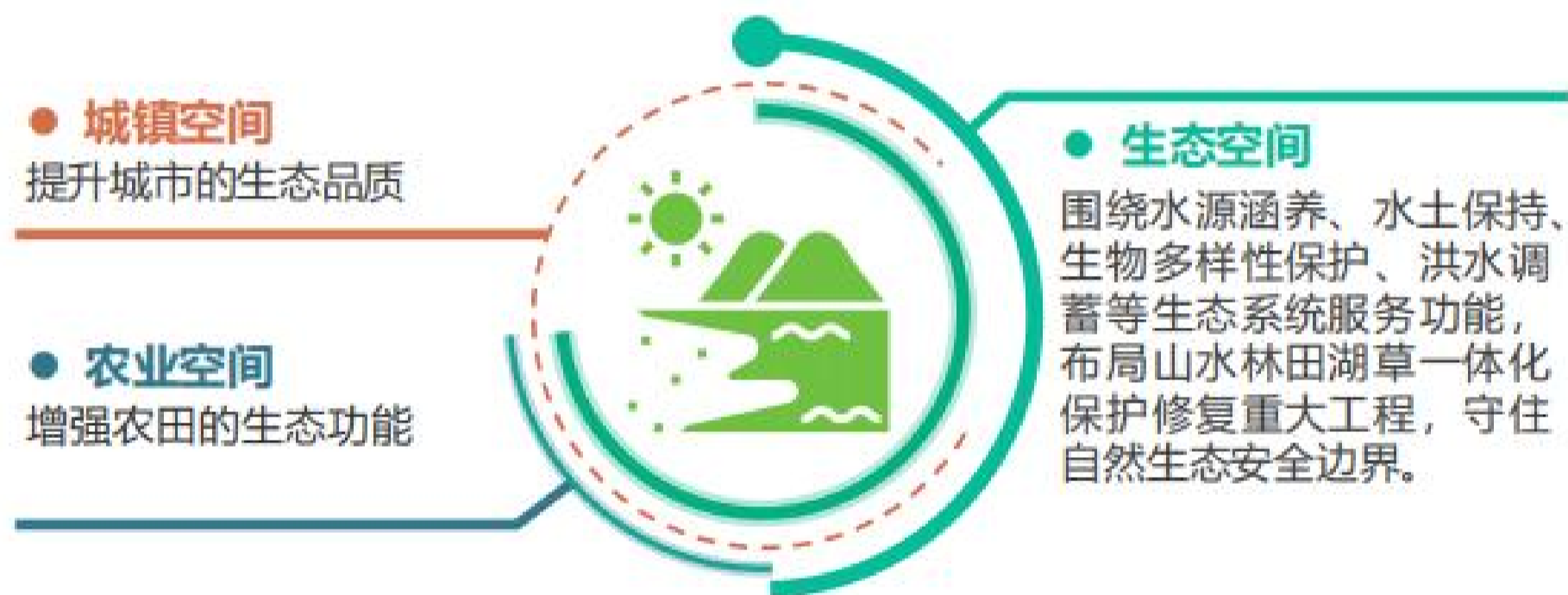
国土空间综合整治

农业空间综合整治：

开展高标准农田建设、合理开展坡耕地整治加快构建村庄规划体系，优化村庄布局、开展农村人居环境整治。

城镇空间综合整治：

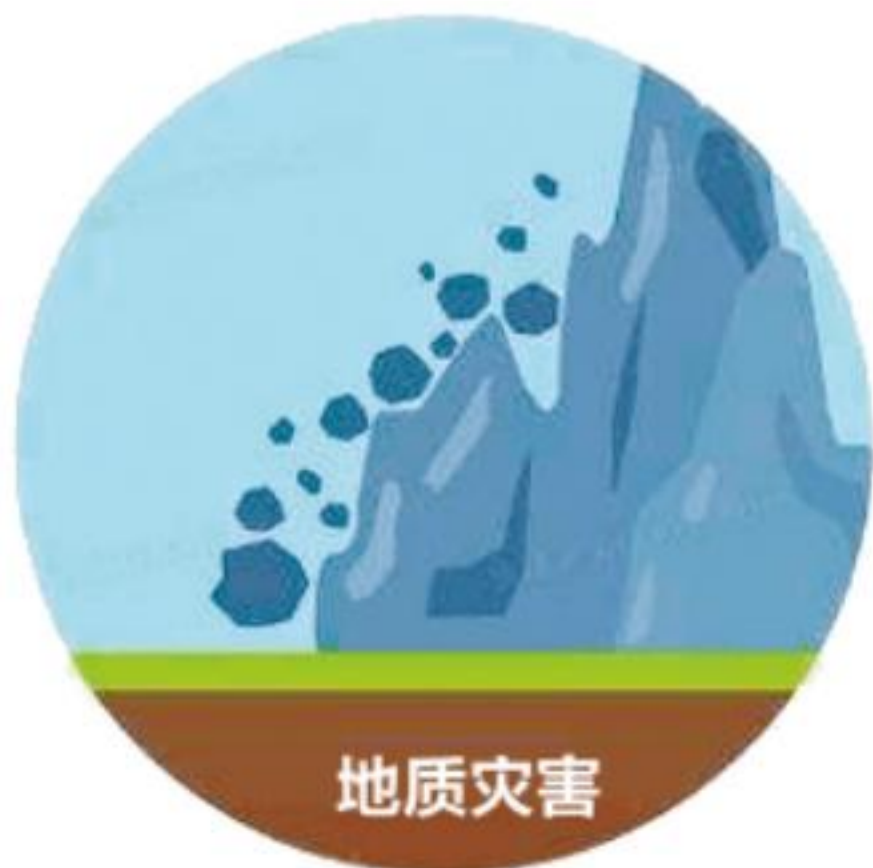
加快城镇低效用地再开发；加强工业污染防治，改善大气、水环境质量；开展人居环境综合治理。



国土空间生态修复

地质灾害防治：

根据兑镇镇地质环境条件、灾害发育规律、灾种分布特点、地质灾害危害程度将兑镇镇划分为地质灾害高易发区、中易发区、低易发区，并提出相应的防治措施。



水土流失防治

以旱作梯田、淤地坝和“固沟保塬”建设为重点，有效减少泥沙入河。开展山水林田湖草沙矿综合治理，实施生态、旅游、乡村发展三位一体综合发展战略，通过水土保持沟域治理、乡村振兴和沿黄旅游发展相结合。

矿山环境修复

坚持绿色发展理念，推进绿色矿山工程建设，落实矿山地质环境保护和土地复垦责任，将矿山生态修复贯穿矿山设计、开采、闭矿、治理的全生命周期，从源头开始防治，过程严格监控，终端及时治理，加强对矿山地质环境保护。

生态清洁小流域建设：

以流域内水资源、土地资源、生物资源承载力为基点，以农村“水质清洁、生态优美、生产发展”为目标，按照“山顶—山脚—村庄—农田—河谷”的顺序，依次实施“生态修复、综合治理、生态农业、生态保护”4个防治区建设。围绕兑镇河，将流域建设成生态清洁型水土保持生态系统，并进行长效管理。

土壤污染治理：

综合运用源头控制、隔离缓冲、土壤改良等措施，提出农业污染源治理、土壤污染治理、农田生态建设、污染土地无害化利用等土壤污染治理措施。实施受污染土壤治理与修复工程，改善土壤环境质量。坚持创新绿色，推广农业物理和生物防治技术，减少化学农药用量。建设生态畜牧业示范场，减少畜禽养殖对环境造成的污染。

湿地治理



矿山生态修复





06 乡村振兴与产业发展引导

6.1 城乡居民点体系规划

6.2 引导村庄分类建设

城乡居民点体系规划

根据村庄发展条件与发展实际，建构村庄“中心村——基层村”两级发展体系。

引导村庄分类建设

兑镇镇村庄分类规划集聚提升类村庄3个，特色保护类村庄2个，搬迁撤并类村庄3个，一般其他类10个。

构建“两级四类”村庄体系

两级

中心村

人口集中、产业集聚
要素集约、功能集成

基层村

完善职能
控制引导

四类

集聚提升

主要为**平原地区的村庄**

加大集聚，针对小而散自然村，推动迁村并点，腾退零散村级工业，降低人均建设用地规模，强化农业、休闲旅游等特色产业支撑，发展乡村美丽经济。

特色保护

主要为**传统村落**

尽量原拆原建，提升存量土地利用效率，降低人均居住用地规模，保护和合理利用自然、历史文化遗产，适度发展乡村旅游。

城郊融合

主要为**纳入或邻近城镇开发边界村**

纳入城区集中管控，降低人均建设用地规模，加强村庄服务承接城市功能外溢与产业发展。

搬迁撤并

主要为**位于水源保护区、自然保护地、生态保护红线内的村**

严格控制新建、扩建，逐步引导搬迁。



产业平台体系

产业布局

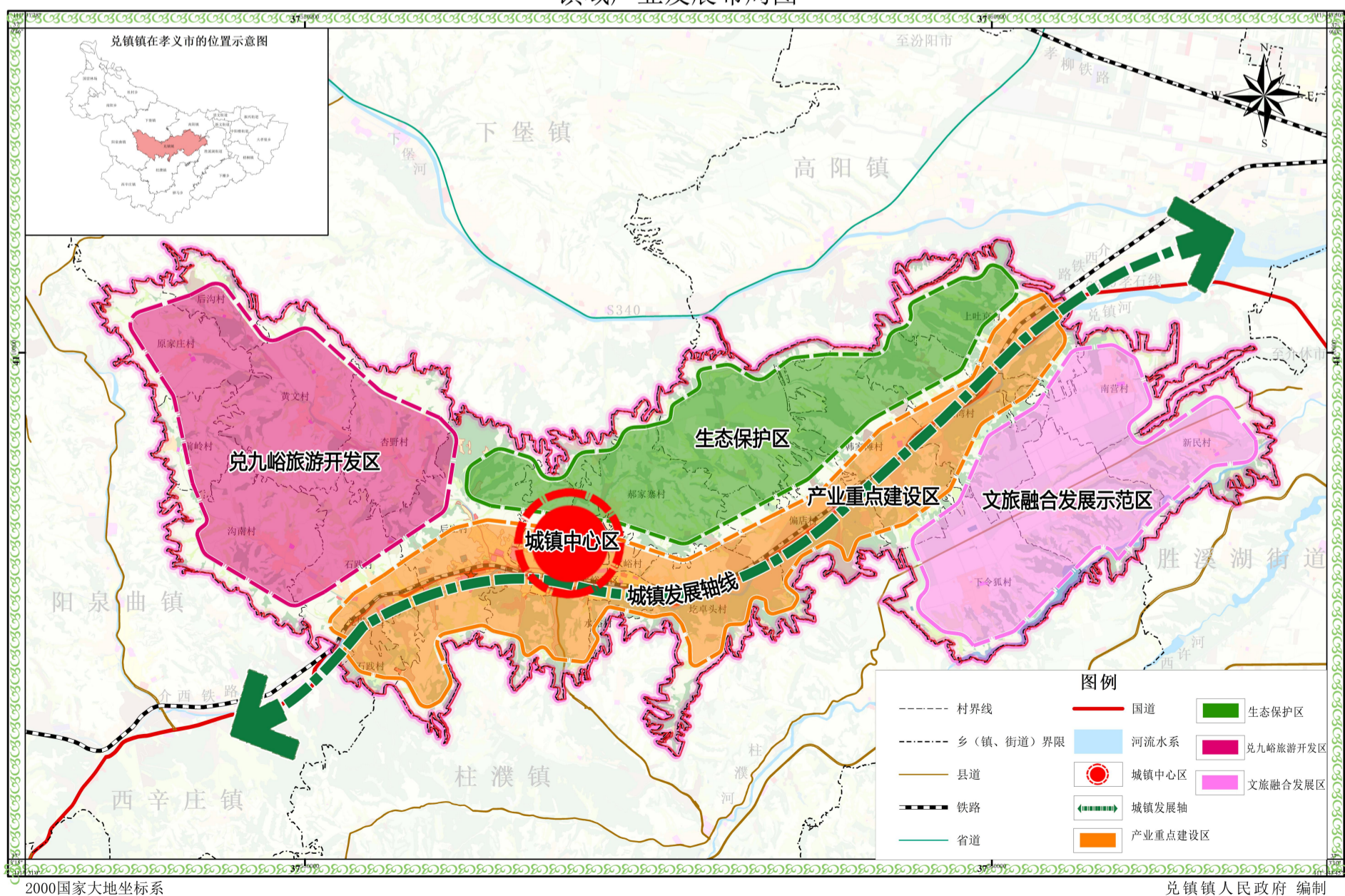
根据自然地理条件与交通、经济区位优势，结合兑镇镇现代农业发展思路，本规划期末形成以畜牧业、小杂粮、林果业、蔬菜和食用菌、中药材五大支柱产业支撑的“**一心一轴四片区**”农业生产格局。

“一心”：即重点发展的城镇中心区。

“一轴”：由孝石线所贯穿形成城镇发展轴线。

“四片区”：产业重点建设区：依托现有产业基础，打造特色农业与矿产及精深加工制造业。生态保护区：以原生态的森林、水源保护为主。兑九峪旅游开发区：依托非物质文化遗产与县保、市保，打造人文旅游特色景区。文旅融合发展示范区：依托现有牛心柿子种植与田园康养旅游基地，打造特色产业示范基地。

镇域产业发展布局图

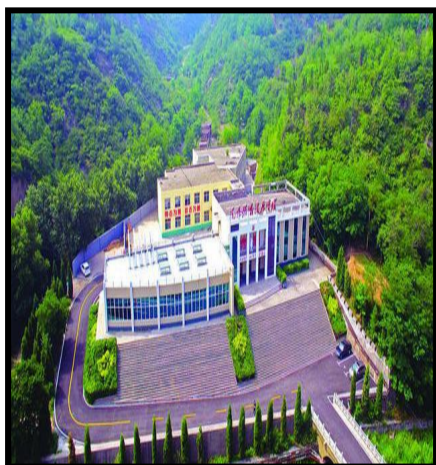


>> 全域旅游体系

以生态养生度假、山水休闲观光、民俗文化体验为开发主导，以生态旅游为核心品牌依托，以乡村休闲度假和美食旅游为重要补充，把兑镇镇打造成“**山水之灵、人文之城**”的旅游目的地和全域旅游示范区。

紧抓国家全域旅游示范区创建契机，遵循“1+3+N”建设思路，大力推动**旅游、文化、体育、康养**“四大幸福产业”发展，加速文旅融合发展，推进全域、全景、全时、全民、全业联动发展，生态、康养、乡村、民俗等多板块协同联动的全域旅游发展格局。

生态养生度假
山水休闲观光



乡村休闲度假
美食旅游



旅游、文化
全域、全景



体育、康养
乡村、民俗



07 历史文化保护与城乡风貌塑造

7.1 历史文化保护

7.2 非物质文化遗产保护

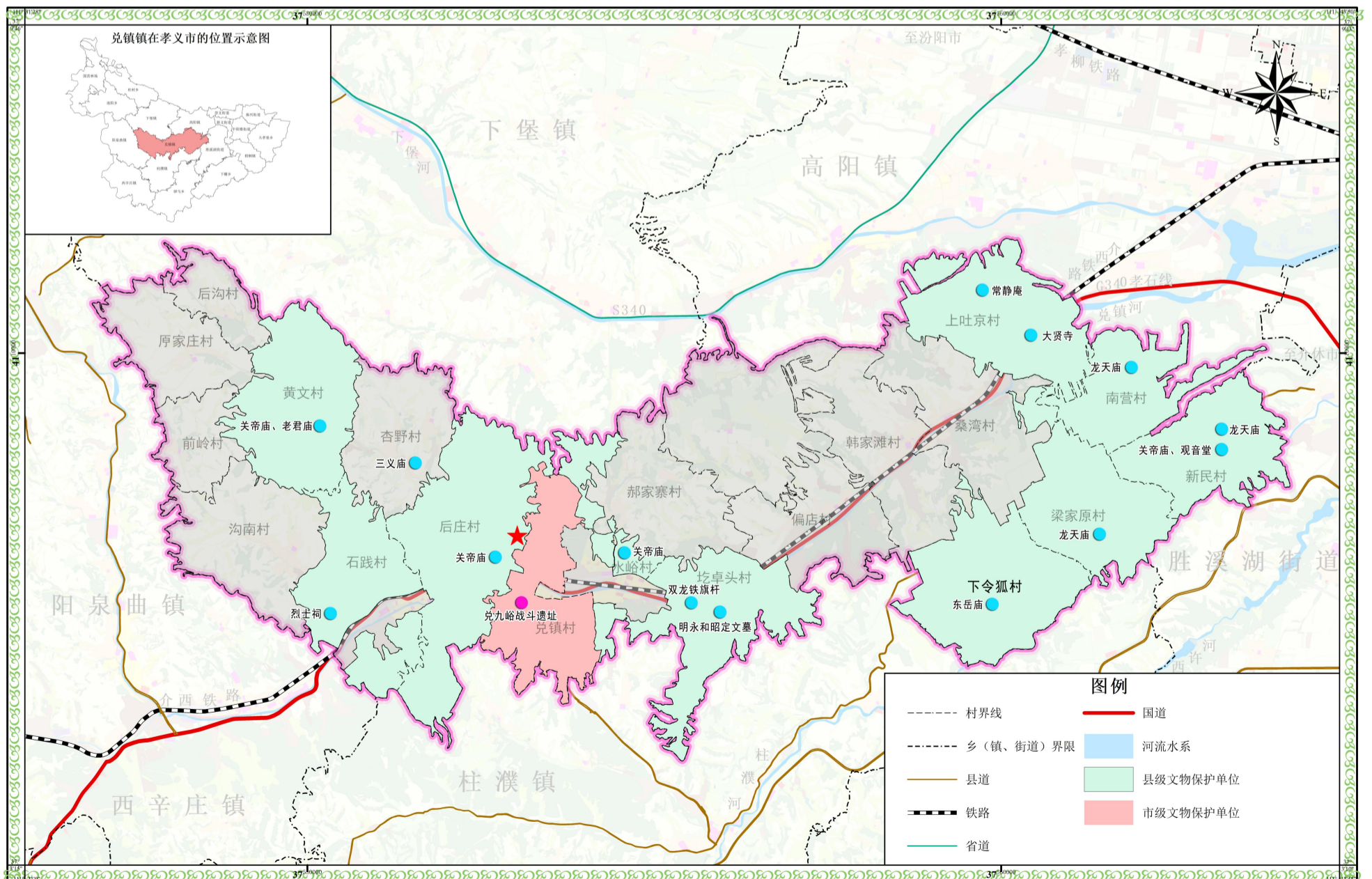
形成“1+16”的市、县级文保单位名录。

历史文化保护：

保护内容：兑镇镇中心镇区现有市级文物保护单位1处，有“红色文化”之称的兑九峪战斗遗址，镇域内有县级文物保护单位16处。

非物质文化遗产保护：

保护内容：市级非物质文化遗产保护项目1项——杏野砂器。杏野砂器始于宋代，至今已有千年历史。明清时期孝义杏野砂器已技艺精湛，享有盛名。





08 国土空间支撑体系构建

- 8.1 综合交通体系
- 8.2 基础设施
- 8.3 公共安全与综合防灾

综合交通体系

公路网

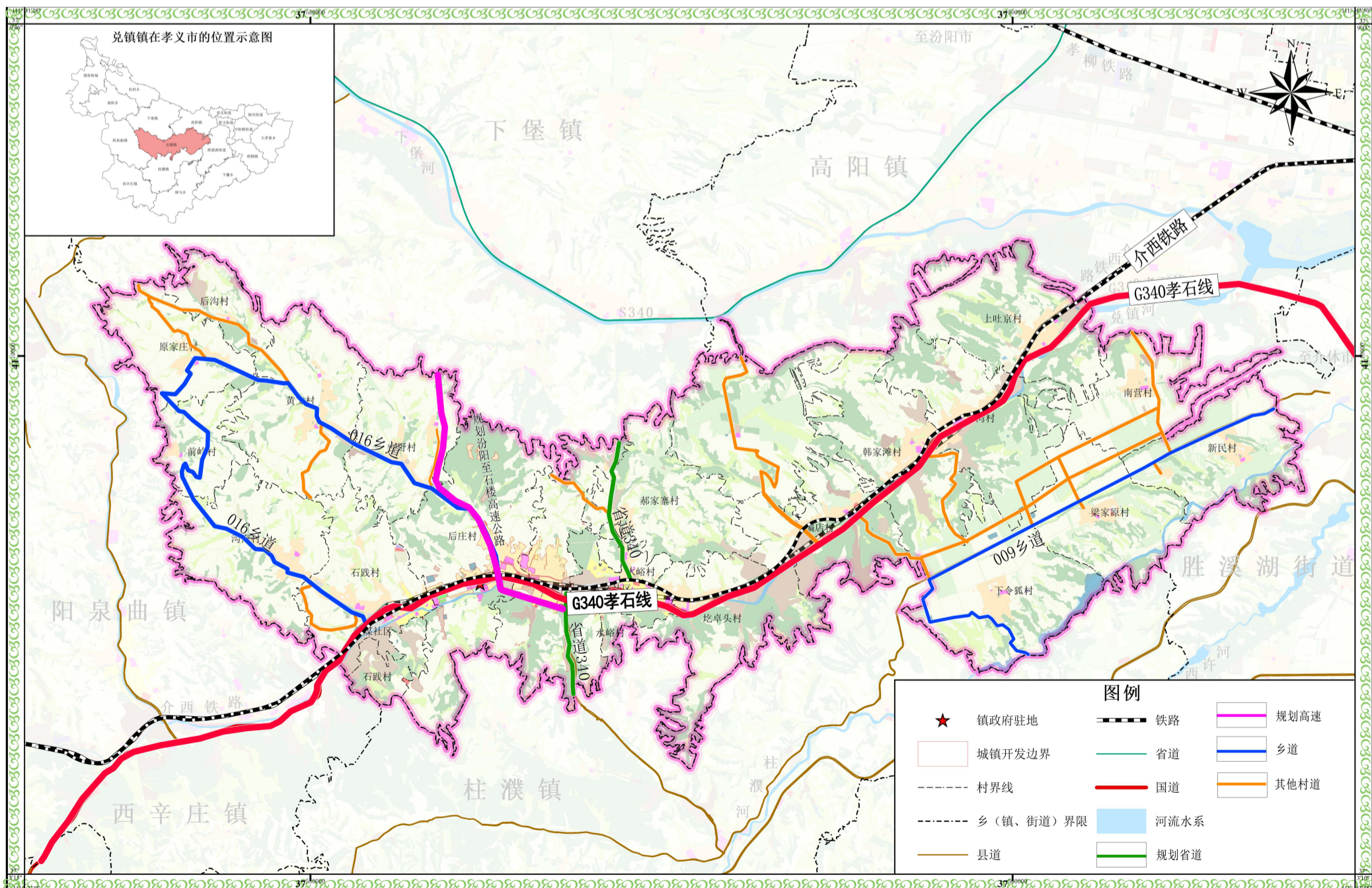
规划年兑镇形成“一横一纵”骨干路网络，“一横”为G340孝石线，主要承载整个兑镇东西干道对外交通与各村之间的联系，“一纵”为G340省道，为本次规划新增道路，主要承载兑镇南北向对外交通。

公交网

基于现状交通设施布局，结合村庄整治规划思路，近期所有村庄均布局公交线路，建设招呼站。在集聚提升类村庄以及特色产业类村庄修建公交站点。

物流系统

结合铁路货运站形成1处综合货运枢纽建设；根据镇域产业结构和区位布局，规划形成“县城—乡镇—村”三级物流配送体系。



》》 基础设施

构建绿色安全的基础设施网络



给水工程

兑镇中心镇区集中供水水源来至新峪煤矿与兑镇煤矿有独立的集中供水水源，可服务就近村庄用水水源。新民村新增千人农村集中供水水源，镇域其他村庄基本上维持现状，采用自备井作为供水水源，村庄水塔配建相关消毒除菌设施。



排水工程

规划中心镇区1处污水处理站，城镇生活及工业废水等点源全部进入污水处理厂处理；

中心镇区采用分流制排水体制，对现状合流制排水区域进行截流式、分流制改造。村庄以不完全分流制排水体制为主。

规划在集聚提升类村庄3个，特色保护类村庄2个分别独立建设小型污水处理设施。



供电工程

220kV变电站规划：

①规划新建前岭220KV变电站。

110kV变电站规划：

110kV变电站现状保留1座，位于后庄村。

农村电网发展规划：

规划对镇域变电站进行扩容升级，满足镇域村庄用电。对老化线路进行改造；规划每个中心村设置开闭所一座。



燃气工程

规划保留现状镇域内高压燃气管线由孝石线沿线布置，采用管道供应燃气。其余村庄根据经济条件，采用液化石油气供气，或采用沼气池或秸秆气化站供气。



环卫工程

规划修建兑镇镇生活垃圾转运站，位于上吐京村，各乡镇与村生活垃圾转运站。

规划期内镇城清除旱厕，规划公共厕所均为水冲厕所。

人流集散场所附近，必须设置公共厕所，公共厕所设置密度按城市用地性质和人口密度确定。



网络通信

规划逐渐增加5G基站的建设，合理布局5G基站站点，建设覆盖全镇城乡范围内的5G通信网络。规划将保留现状水峪邮政局所。

加强5G、物联网、云计算、大数据等新一代信息技术应用，积极推动电信网综合化、宽带化、智能化等宽带业务。

公共安全与综合防灾

构建坚韧稳固的城市安全体系



抗震避灾

兑镇镇抗震设防烈度为7度

规划要求县域内新建、改建、扩建一般建设工程，应严格按照国家标准、规范规定的抗震设防要求进行抗震设防，重要建筑和生命线工程按照规范要求提高1度抗震设防等级。



防洪排涝

规划贯彻“**以工程措施为主，非工程措施为辅**，全面规划，近远期结合，分期实施”的方针，防洪建设以堤防为主，以拦蓄水库和滞泄洪区为骨干，全面恢复兑镇镇主干河道泄洪防洪能力。规划县城防洪标准为50年一遇，其它乡镇防洪标准为20年一遇。



消防防护

贯彻“**预防为主、防消结合**”的方针，加强城镇消防基础设施建设，发展消防科技，提高城镇防御火灾能力和灭火救灾的效率。



防疫体系

坚持“**加强领导、密切配合，依靠科学、依法防治，群防群控、果断处置**”的方针，强化“五包”责任制和责任追究制，层层落实病毒防疫目标责任



人防工程

贯彻“**平战结合、军民融合**”的方针，构建统一高效、布局合理的人防工程体系。



09 中心镇区规划

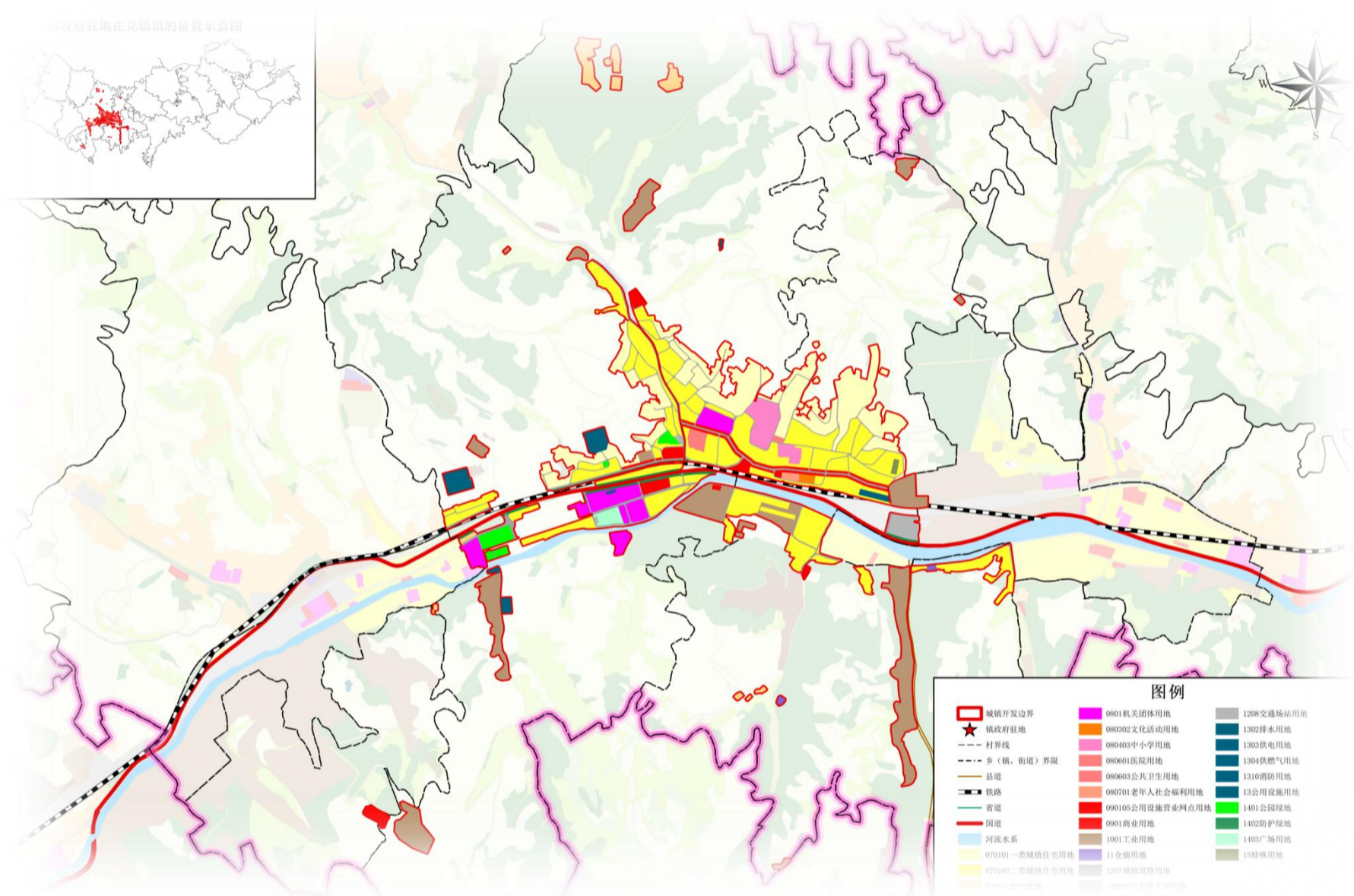
9.1 用地布局与功能优化

9.2 交通规划

用地布局

中心镇区城镇开发边界

本次划定中心镇区开发边界为规划期末中心城市实际城市建设边界范围，均属于集中建设区范围，中心镇区没有划定弹性发展区以及特别用途区。



功能优化

✓ 提供全龄友好、类型齐全的公共服务。



学有所教

建成公平、优质、创新、开放的教育体系



文化惠民

构建均衡活力、惠及全面的现代公共文化服务体系



全民康体

构建完善、多元的公共体育服务体系



住房保障

建立类型丰富、市场联动的住房供应体系



病有所医

完善覆盖城乡、服务均等的医疗卫生体系



老有颐养

完善居家社区机构相协调、医养康养相结合的养老体系。

>> 交通规划



主干道系统：“两横、一纵”

主干路主要为镇区各片区之间以及镇区对外的机动车交通干线。在完善现状中心镇区主干路网的基础上，规划红线宽度12米及以上，双向4车道为主，主干道为孝石线与东子线。



次干道系统：“多横、多纵”

次干路主要为内部和相邻片区之间衔接的机动车交通干线。次干路红线宽度8米及以上，次干道主要为016乡道。



滨河景观路

规划片区沿兑镇河两侧设计滨河景观路，分别为孝石线及东子线，滨河路红线宽度为15—18米，一块板形式。



城市公交系统规划

基于现状交通设施布局，对中心镇区内的公交站点进行改造与提升，智慧公交作为智慧城市——智慧交通中的一环，城市智能公交围绕深化落实公交优先发展战略，支撑“公交都市”建设，建设城市公共交通智能化系统。



10 规划传导与近期建设

10.1 明确规划传导落实

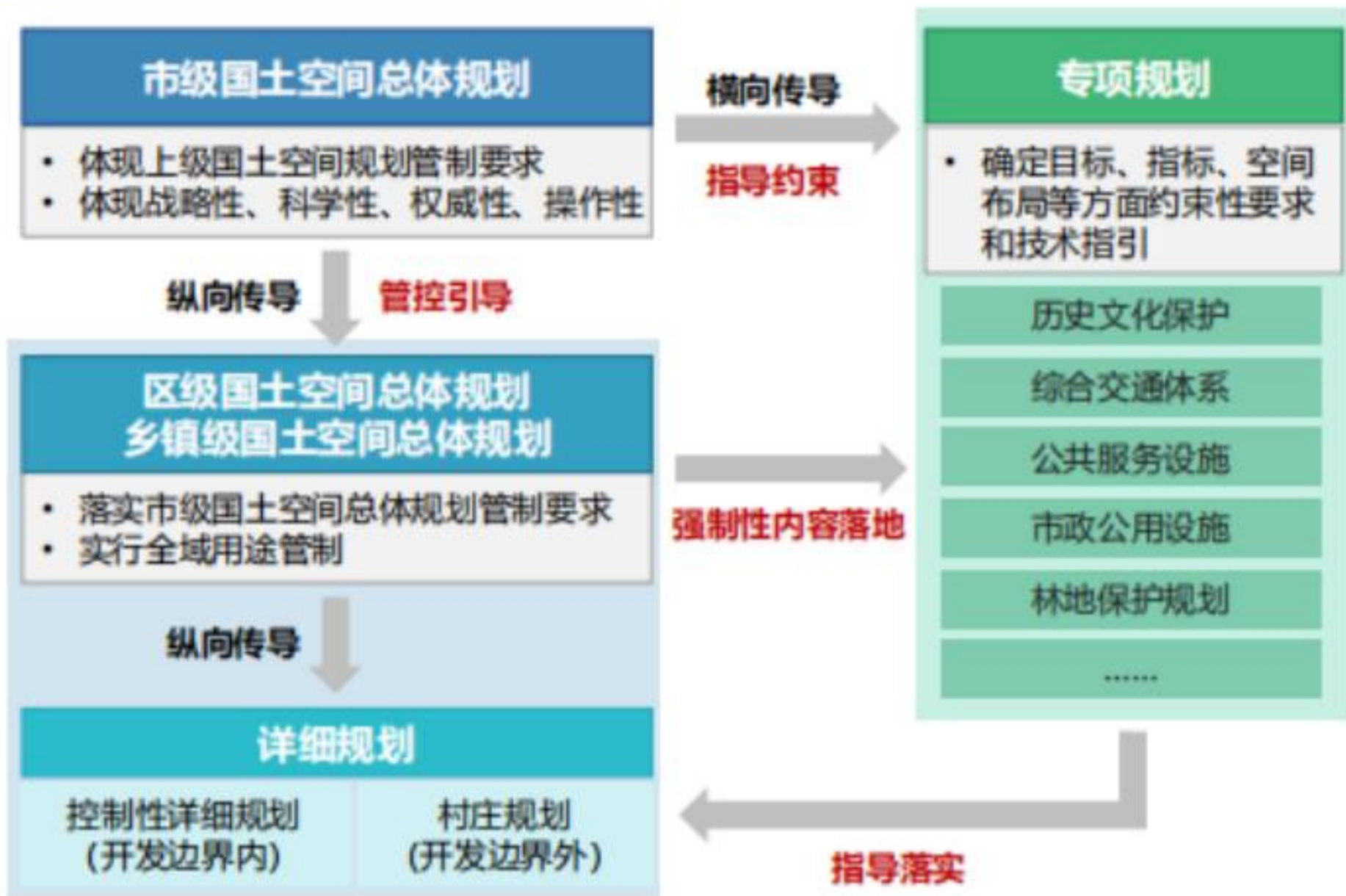
10.2 近期行动计划

10.3 政策机制

10.4 国土空间规划“一张图”建设

明确规划传导落实

构建上下协同传导机制



近期行动计划

1、调整、优化城镇用地结构，完善城镇基础设施和公共服务设施建设，提升城镇承载力和服务层次，增强城镇的吸引力和对城乡发展的带动与服务能力。

2、积极推进镇区融合战略，加速兑镇镇向市区的发展建设，与孝义市区整体衔接，促进兑镇镇生态康养、活力宜居城镇的全面建设。

3、积极发展养老产业、旅游业、运动健康等产业，引导兑镇镇产业结构合理发展。

4、加强城镇园林绿地建设和景观风貌的综合整治，塑造城镇特色、提升城镇品质、优化人居环境。

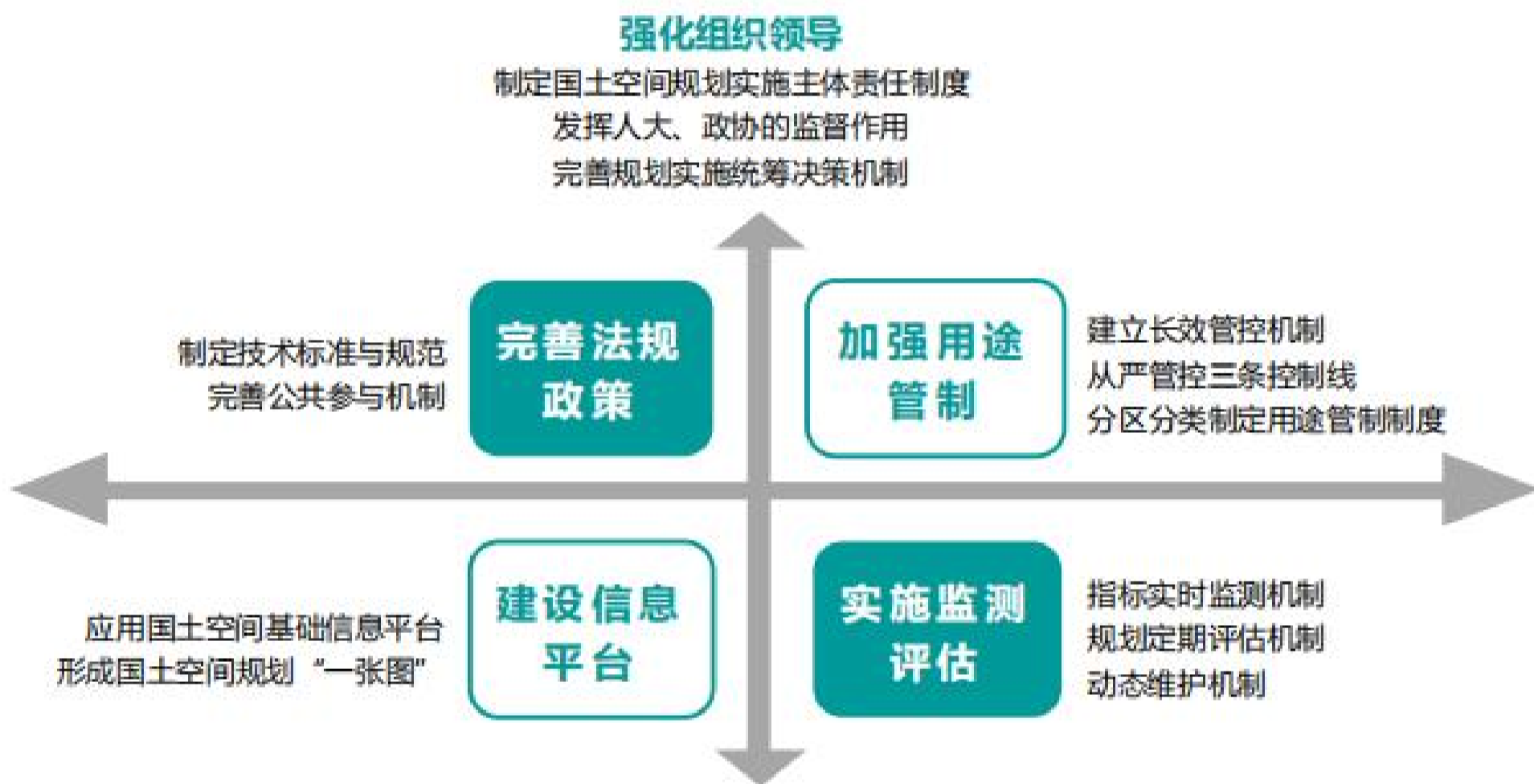
5、加强土地盘整工作，通过深入挖掘，加快闲置土地的整治，尤其是镇区内部的闲置工业企业用地，提高城镇土地利用效率。



政策机制

建立兑镇镇规划定期评估和动态修改机制、规划考评和监察机制、规划信息平台完善规划实施监督机制，保障兑镇镇规划目标的实现，促进国土空间的优化和空间资源的资产价值实现。

完善实施保障机制



国土空间规划“一张图”建设

搭建共建共享共用、全市统一、市县联动的国土空间基础信息平台和“一张图”实施监督信息系统建设，通过整合政府各部门空间规划、项目管理、行政审批信息系统，实现部门之间的数据共享和信息交互。

意见建议反馈方式

一、公示时间

2024年2月2日——2024年3月2日

二、反馈方式

有关部门、社会各界、公众如有意见，可通过电子邮件、信函、传真等方式提出书面意见（署真实姓名、身份证号码、联系地址和通讯方式），对《兑镇镇国土空间规划公示意见建议》反馈至兑镇镇人民政府。具体联系方式如下：

联系人：张旭敏

电话：15343414400

电子邮箱：634961086@qq.com

通信地址：兑镇镇人民政府

邮编：032302

（备注：本次公示的规划成果为规划草案，最终以经依法批准的规划方案为准，部分图片来源于网络，如有涉及版权问题，请联系我们。）