



孝义市阳泉曲镇 国土空间总体规划 (2021-2035年)

阳泉曲镇人民政府

2023年11月

前言

PREFACE

《孝义市阳泉曲镇国土空间总体规划（2021-2035年）》（以下简称“本规划”）是为实现第二个百年奋斗目标制定的全镇空间发展蓝图和战略部署，是落实新发展理念，实施高效能空间治理，促进高质量发展和高品质生活的空间政策。本规划是对上位国土空间规划的细化落实，是对阳泉曲镇行政辖区范围内国土空间保护、开发、利用、修复作出的具体安排，是编制详细规划（含村庄规划）的依据。

以习近平新时代中国特色社会主义思想为指导，全面贯彻党的二十大精神，深入落实习近平总书记考察调研山西重要讲话重要指示精神，统筹推进“五位一体”总体布局，协调推进“四个全面”战略布局，深度对接国家、省市重大战略，围绕孝义市市委、市政府总体战略部署，立足新发展阶段、贯彻新发展理念、融入新发展格局，以人民为中心，统筹发展和安全，面向粮食安全、生态安全和城镇化健康发展等空间需求，严格落实耕地和永久基本农田、生态保护红线、城镇开发边界三条控制线，优化国土空间开发保护格局，加快转变国土开发利用方式，全面提升国土开发质量和效率，推进国土空间治理体系和治理能力现代化，为阳泉曲镇全方位推动高质量发展筑牢根基。



目录

DIRECTORY

- 一. 规划总则
- 二. 战略目标与协同发展
- 三. 统筹规划，优化空间格局
- 四. 要素配置，协调产业空间
- 五. 一河两廊，保护生态空间
- 六. 以人为本，打造幸福空间
- 七. 提升品质，构建支撑体系
- 八. 完善机制，保障实施传导

01

规划总则

- 1.1 镇域概况
- 1.2 规划原则
- 1.3 规划范围与期限



1.1 镇域概况

■**名称由来**：阳泉曲镇因镇人民政府驻阳泉曲村而得名。阳泉曲镇有阳泉溪水，《水经注》载：“胜水合阳泉水，水出西山阳奚谷”。由于泉水曲行东流，故名阳泉。

■**地形地貌**：阳泉曲镇整体位于丘陵区，由西北向东南呈缓倾单斜降低态势，海拔高度为903m-1288m。

■**水文条件**：阳泉曲镇主要河流为兑镇河，兑镇河为孝河的一级支流，发源于阳泉曲镇克俄、西河底两村附近，自西向东流经阳泉曲镇、兑镇及高阳镇三个乡镇。

■**地理区位**：阳泉曲镇隶属于山西省吕梁市孝义市，地处孝义市西部，距孝义市区约25千米。

■**行政区划**：全镇现辖阳泉曲、柳湾矿2个社区及21个行政村。

■**常住人口**：1.6万人（2020年第七次人口普查数据）



1.2 规划原则

底线约束
绿色发展



以人为本
品质提升



因地制宜
突出特色



公众参与
开放共享



存量盘活
节约集约



02

战略目标与协同发展

2.1 目标定位

2.2 区域协同



2.1 目标定位

发展目标：



乡村振兴发展 产镇融合新格局

生态屏障
更加稳固

开发格局
更加协调

资源利用
更加高效

城乡空间
更加美丽

空间治理
更加智慧

乡镇定位：

以矿产资源开采、新材料产业为主的工贸重点镇，
新型农业、工矿服务、文化旅游相融合的现代化小镇。

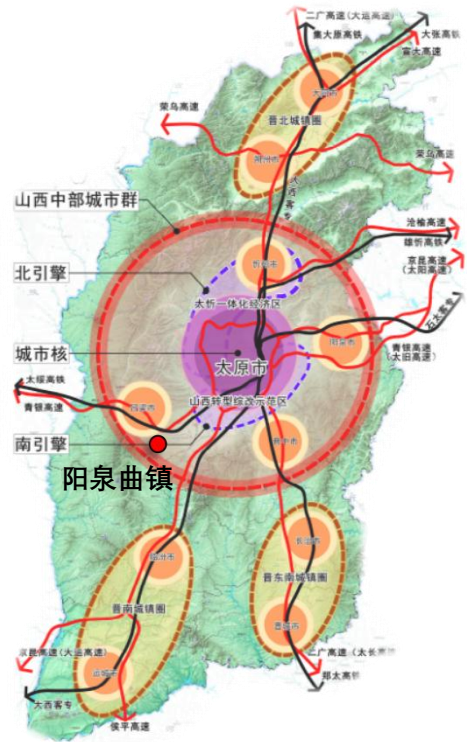


2.2 区域协同

积极融入山西中部城市群

发挥阳泉曲镇特色工业发展优势
积极融入山西中部城市群、介孝汾城镇组群

对接山西转型综改示范区（含重点辐射区）
承接发展新材料、新能源等战略性新兴产业



着力推进阳泉曲镇与兑镇、下堡镇、杜村乡、柱濮镇、西辛庄镇及交口县等周边县镇的互联互通、共建共享，加强在生态环境、产业、交通等方面的协同治理。

深度融入孝义市域协同发展格局

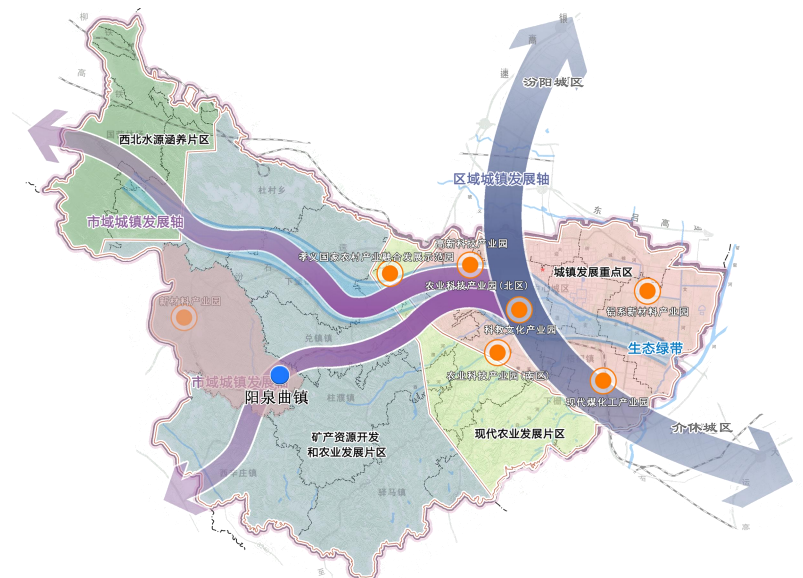
根据孝义市构建的“一区三带、一核三心”区域协同发展格局，阳泉曲镇作为与交口县相连的门户地区，以国道340线作为孝介汾平协同发展环的重要联系，加强交通、产业、商业服务等方面的协同发展。

共保区域生态格局

共创区域产业格局

共建区域交通网络

共享区域基础设施



03

统筹规划，优化空间格局

- 3.1 国土空间开发保护格局
- 3.2 控制线划定
- 3.3 镇村体系



3.1 国土空间开发保护格局

构建“一河两廊三片区”的国土空间保护格局

一河

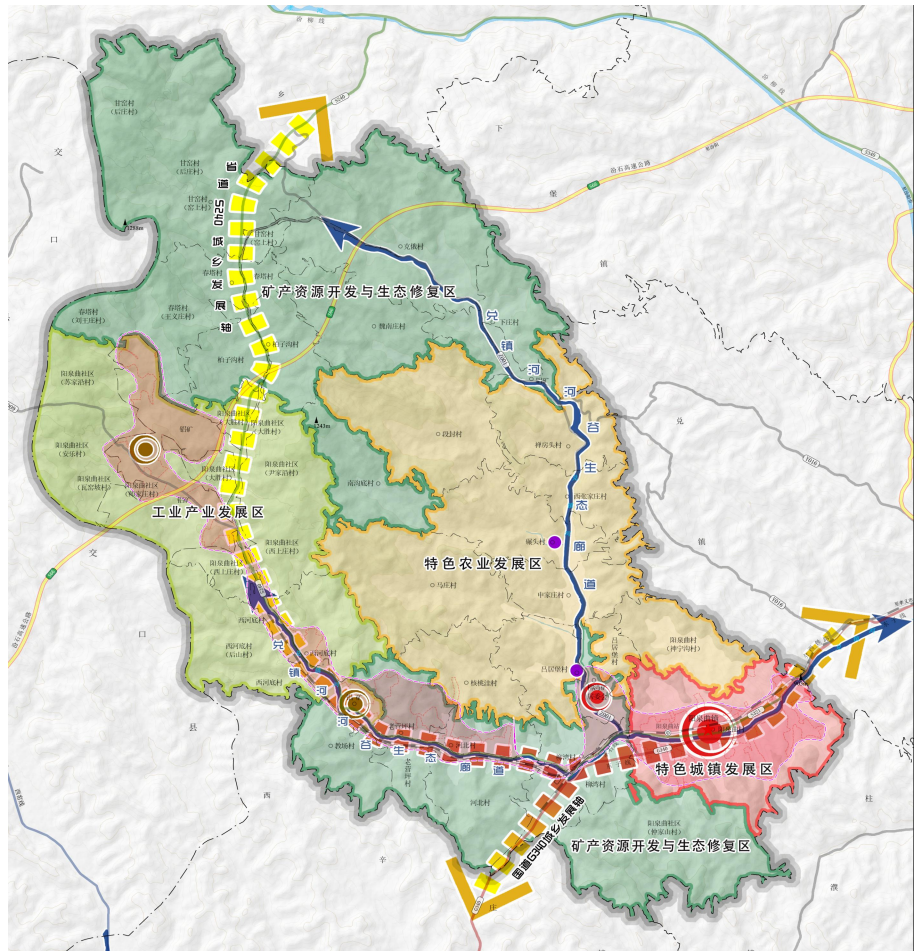
兑镇河

两廊

依托兑镇河打造镇域河谷生态廊道

三片区

矿产资源开发与生态修复区
工业产业发展区
特色农业发展区



构建“一核两轴多节点”的国土空间开发格局

一核

以镇政府驻地为中心，与新材料产业园共同形成引领镇域发展的联动增长核

两轴

依托东西向国道340线、省道321线及南北向省道240线形成两条城乡发展轴

多节点

以特色村、中心村为增长点，形成镇域一体、城乡融合的网络型城乡空间布局

3.2 控制线划定

落实上位规划三条控制线

耕地和永久基本农田：

落实最严格的耕地保护制度，采取“长牙齿”的硬措施，切实保护耕地，根据省、市下达的耕地保护任务和永久基本农田，严守耕地保护红线。

生态保护红线：

阳泉曲镇**不涉**生态保护红线。

城镇开发边界：

落实上位规划中划定的阳泉曲镇城镇开发边界，主要包括镇政府驻地及新材料产业园。城镇开发边界内，各类建设活动严格实行用途管制。



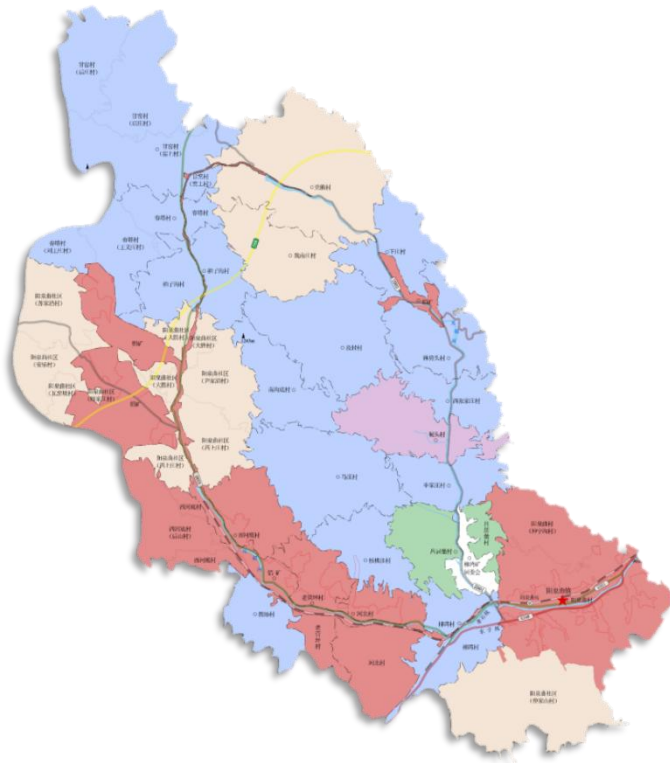
3.3 镇村体系

建立镇村体系

等级分为“**镇政府驻地—中心村（特色村）—一般村**”三级，村镇职能类型分为“**工贸型、工矿型、农贸型、农旅型**”四类。

优化村庄分类布局

除城镇开发边界内4个村庄外（**阳泉曲村、老营坪村、河北村、西河底村**），全镇划分为“**集聚提升类、特色保护类、搬迁撤并类、其他类**”四种类型，因村施策，分类推进，引导村庄特色化、差异化发展。



集聚提升类

- 常住人口多、规模较大的中心村和发展比较成熟的村庄。推进乡村人口有序集中，辐射带动周边村庄。

特色保护类

- 传统村落、特色景观旅游村庄等。着力做好历史文化、景观风貌等方面的特色挖掘和保护利用。

搬迁撤并类

- 因避灾避险、生态建设和重大项目等需要搬迁撤并的村庄等。稳步推进村庄搬迁工作，引导移民搬迁向中心城区安置集聚，助力推进新型城镇化建设。

其他类

- 暂时无法分类的村庄。

04

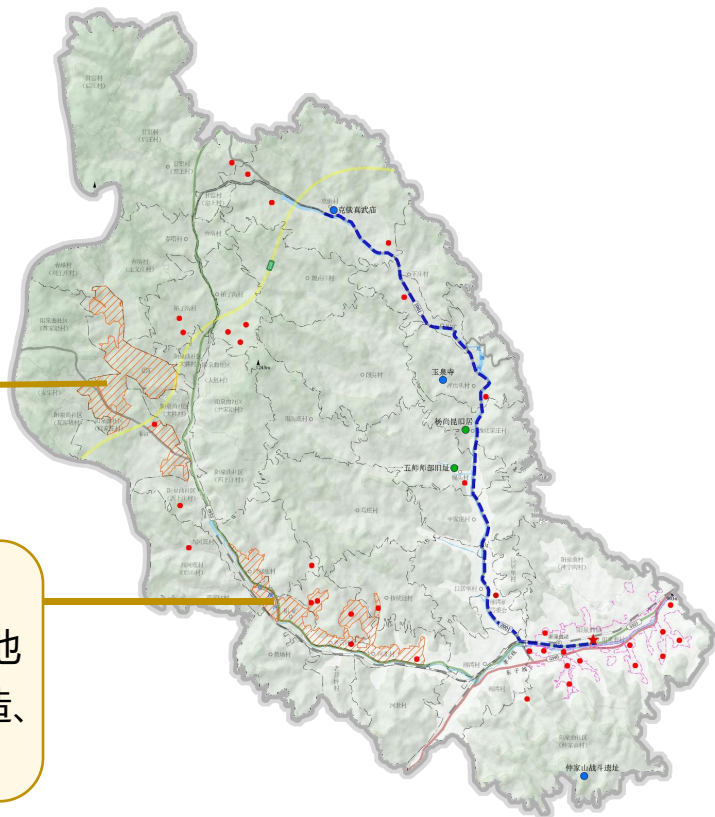
要素配置，协调产业空间

- 4.1 产业空间布局
- 4.2 农业空间布局
- 4.3 历史文化和景观风貌



4.1 产业空间布局

规划形成“**一心一园一线**”的产业布局结构,形成以**新材料产业园**为核心,以**现代工业、新型农业、生态旅游产业**为支撑的产业体系。



名称:新材料产业园
主导产业:高端聚烯烃塑料制造及其他高性能树脂制造、新型耐火材料制造、高性能碳纤维及制品制造。



镇政府驻地综合服务中心

增强镇政府所在地与新材料产业园之间的快捷联系,将镇政府驻地打造成为新材料产业园的综合配套服务保障基地,同时为镇域旅游发展提供综合服务。



新材料产业园区

“4个工业板块”：矿产资源高效开发板块、耐火原料加工板块、耐火材料制品制造板块和资源综合利用板块；
“2个支撑板块”：生产性服务业支撑板块和工程服务支撑板块。



历史文化生态旅游

结合阳泉曲镇河流水系、丘陵梯田、历史文物等方面优势,大力发展“文旅+农业”产业。

4.2 农业空间布局

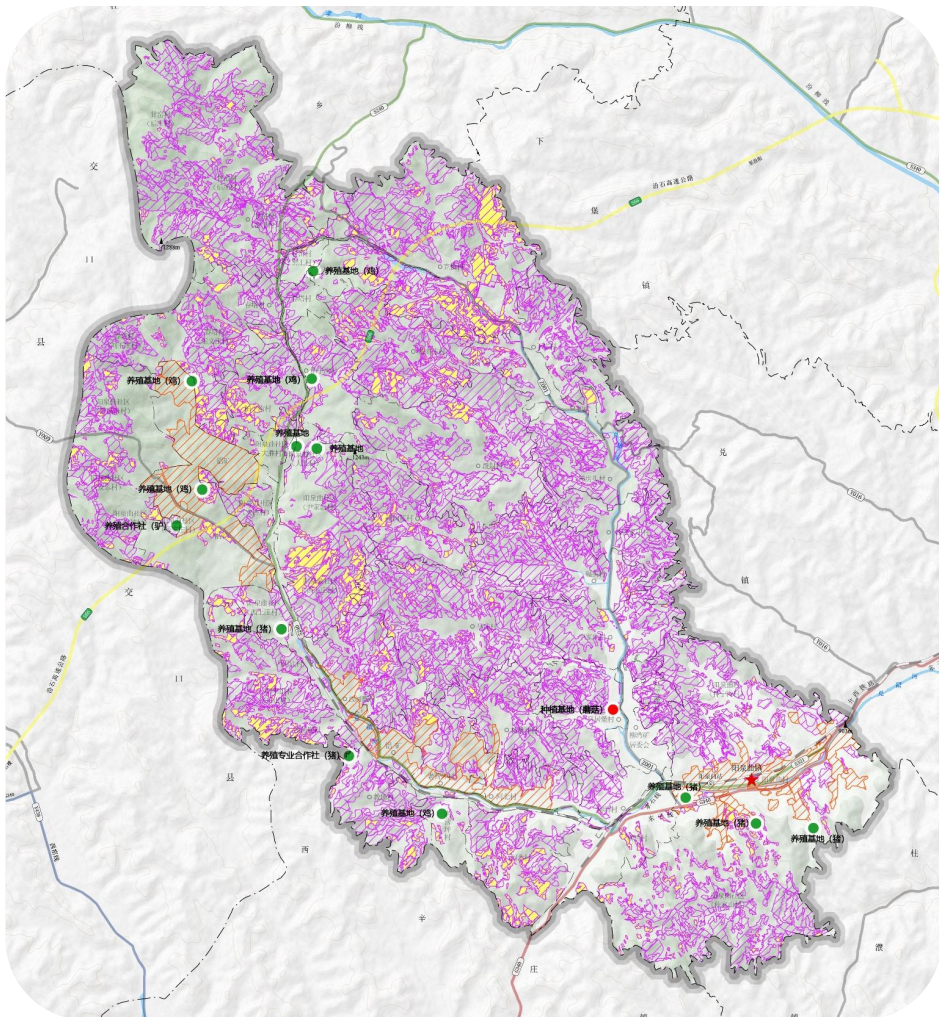
规划构建“连片多点”的农业产业发展格局

建设农业生产片区

依托长期稳定利用耕地和粮食生产功能区形成主要农业生产片区，利用丘陵区梯田的地理环境，稳步发展玉米等种植业，同步发展蘑菇生产基地等特色产业。

推进养殖集中连片

依托阳泉曲镇现有的新型规模化养殖发展模式、丰富的养殖种类，集中连片建设肉鸡养殖基地、生态养猪基地等多元化的现代畜禽养殖业，推动繁殖育肥加工销售的畜牧产业体系全产业链发展，打造优势品牌，拓展市场空间，促进畜牧产业提质增效。



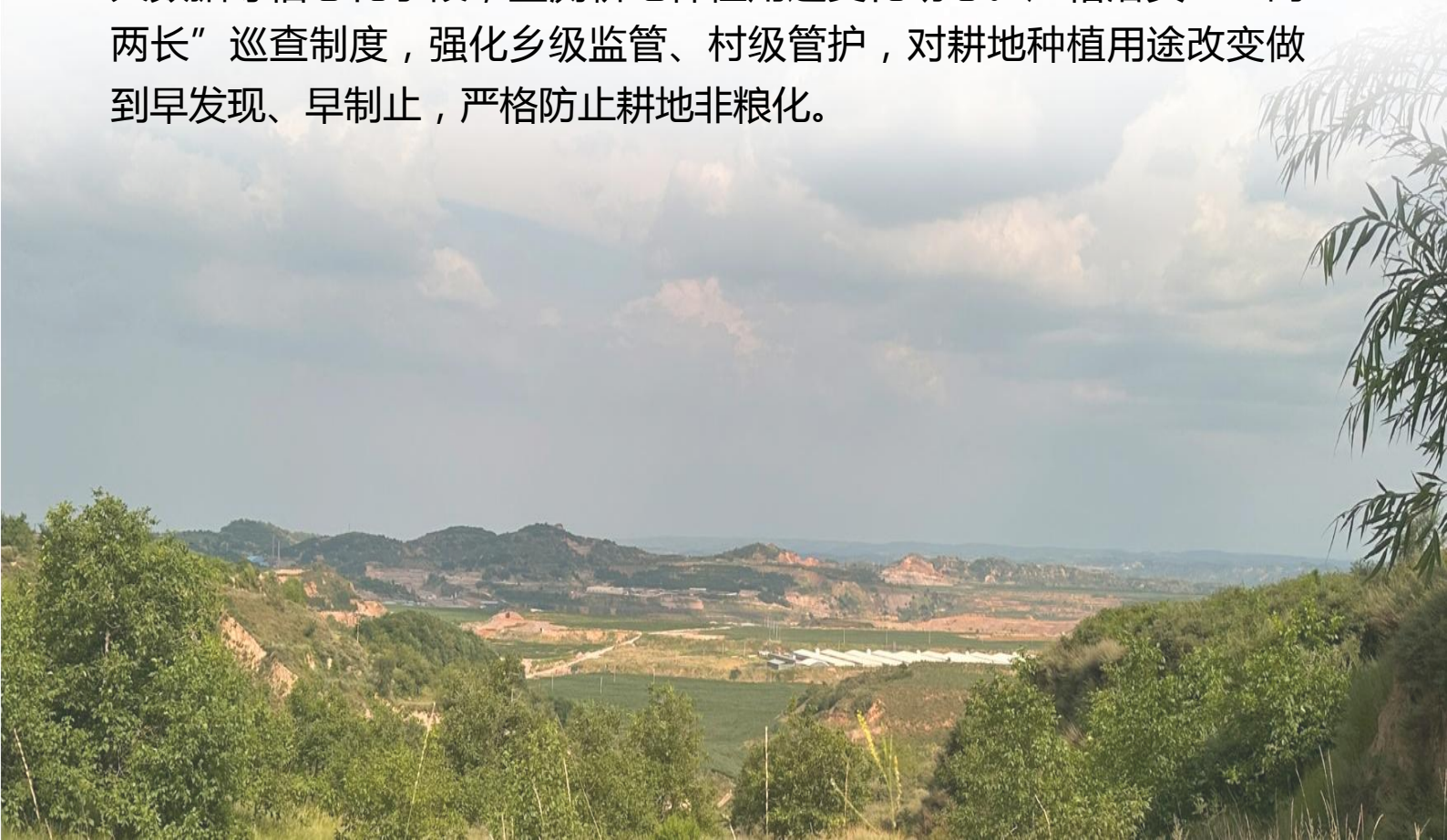
4.2 农业产业空间布局

□ 提升耕地质量

以永久基本农田为基础，大力推进高标准农田建设和高效节水灌溉工程，规划期内逐步把永久基本农田建成旱涝保收的高标准农田。开展耕地质量年度监测成果更新工作，有效指导耕地质量管理，通过耕地土壤生物修复、增施有机肥等措施，持续对现有耕地质量进行改造提升。支持现代耕作技术应用，支持推广粮食生产绿色高质高效技术，推行保护性耕作模式，促进耕地用养结合，保持和提升耕地地力。

□ 严格落实耕地和永久基本农田保护任务

严格落实耕地和永久基本农田特殊保护制度，任何单位和个人不得擅自占用或者改变永久基本农田用途。严格控制耕地转为其他农用地，加强耕地转为林地、园地、草地、坑塘水面等其他农用地及农业设施建设用地的监管，严格落实年度“进出平衡”。利用卫星遥感、大数据等信息化手段，监测耕地种植用途变化动态。严格落实“一网两长”巡查制度，强化乡级监管、村级管护，对耕地种植用途改变做到早发现、早制止，严格防止耕地非粮化。



4.3 历史文化和景观风貌

按照“展特色、显风貌、塑城镇、美乡村”的发展目标，确定“**工矿小镇、山水田野**”的风貌总体定位。

矿山生态修复风貌区

作为矿产资源开采基地、水土保持重点治理、山林绿化的保育区，积极进行水土保持综合治理，恢复区域生态功能，通过采煤沉陷区的植被恢复等建设，形成矿山生态修复特色风貌。



山野风光风貌区

重点保护农业生产空间和山野田园景观特色，重点保护自然山体、丘陵、林田生态本底，尊重山地复杂多样的景观斑块，依山就势塑造建筑高低错落、立面景观丰富、建筑掩映在绿化环境中相容共生的景观意象，强化乡土特色景观资源利用，维持现状丘陵梯田的大地景观肌理，增强农田景观可识别性，营造广阔的田园景观风貌。

工业产业风貌区

以铝矿企业等原有工业用地为基础，依托新材料产业园建设，突出交通的快速便利和产业的时间效益主题，建筑风格简洁明快，布局密集规整的产业展示示范区。

特色小镇风貌区

依托镇政府驻地，围绕国道340线、省道321线建设具有城镇特色的风貌景观，进一步强化地域特色塑造，确定分区分级疏密有度的开发强度分区，作为阳泉曲镇的对外名片。

05

一河两廊，保护生态空间

5.1 夯实生态保护格局

5.2 开展全域生态整治和修复



5.1 夯实生态保护格局

矿山生态修复重点工程

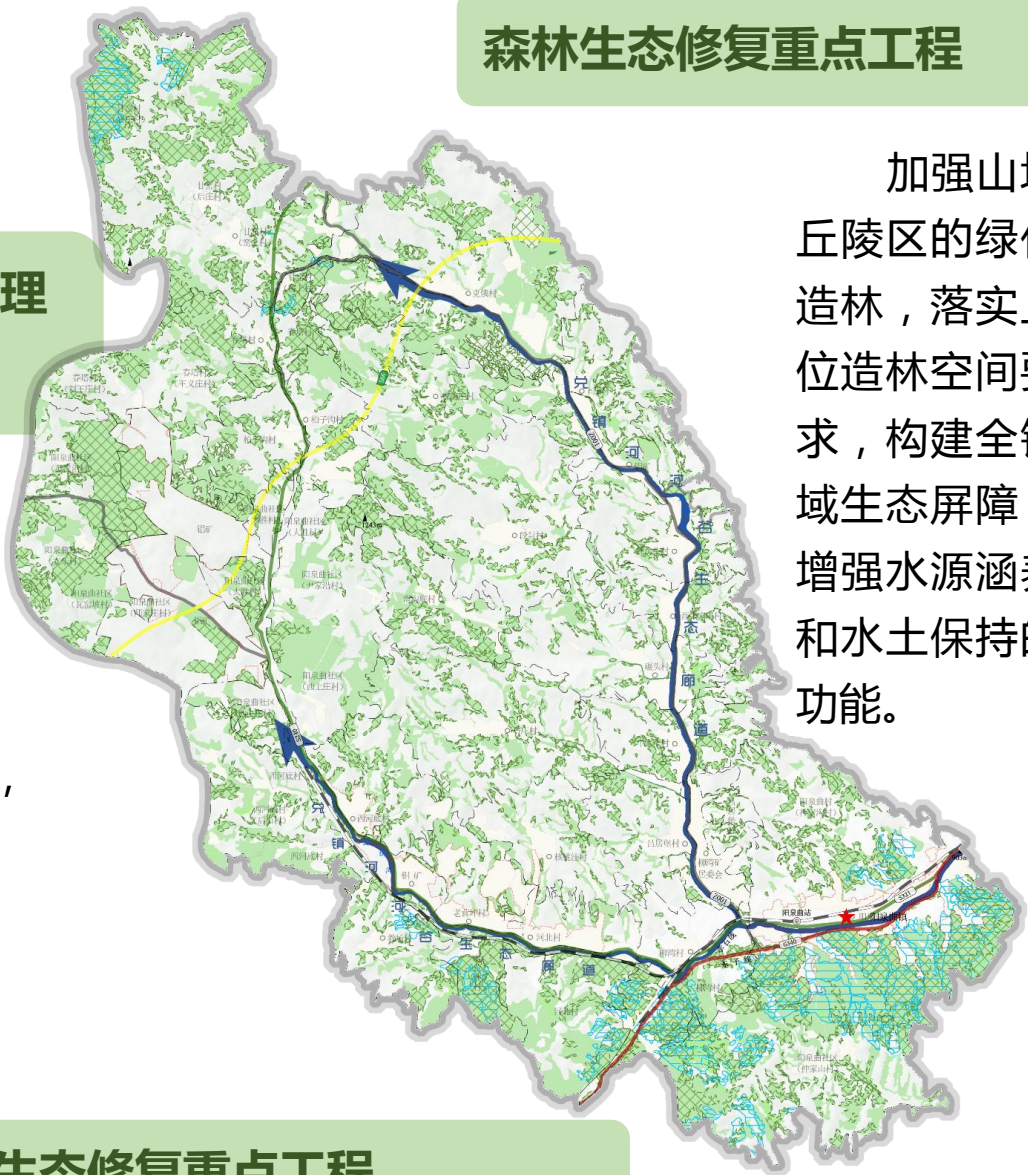
鼓励矿山土地综合修复利用，盘活矿山存量建设用地。系统推进国家级西辛庄矿山修复项目及省级矿山修复项目的生态环境恢复和综合治理，主要涉及河北村、老营坪村、教场村、铝矿社区、克俄村等区域，消除采矿造成的地质灾害隐患，促进矿山生态环境逐步得到改善。

森林生态修复重点工程

加强山地丘陵区的绿化造林，落实上位造林空间要求，构建全镇域生态屏障，增强水源涵养和水土保持的功能。

水土保持治理重点工程

加强兑镇河水土保持工程，以有机旱作梯田和淤地坝建设为重点，有效减少泥沙入河。



水环境和水生态修复重点工程

加强镇域内兑镇河河流沿线水环境和水生态综合整治，提高兑镇河源头的的水环境质量。

5.2 开展全域生态整治和修复

土地综合整治

农用地整理

规划期内，落实上位高标准农田建设，重点加强农田基础设施建设，对镇域内农用地实施坡耕地综合治理。



以尊重农民意愿，维护农民权益，节约集约用地、改善人居环境为原则，针对不同自然条件和社会经济发展状况，稳步有序推进农村建设用地整理。

农村建设用地整理

未利用地开发

按照“保护、开发和利用兼顾”的原则，科学合理开发宜耕后备资源，做到开发建设与生态保护并重。



工矿废弃地复垦应坚持山、水、林、田、湖、草综合整治，优先复垦为耕地。通过工矿废弃地复垦利用，合理调整建设用地布局，促进全镇土地资源高效节约利用。

采矿用地复垦

06

以人为本，打造幸福空间

- 6.1 划定镇政府驻地范围
- 6.2 优化空间布局
- 6.3 完善服务设施配置



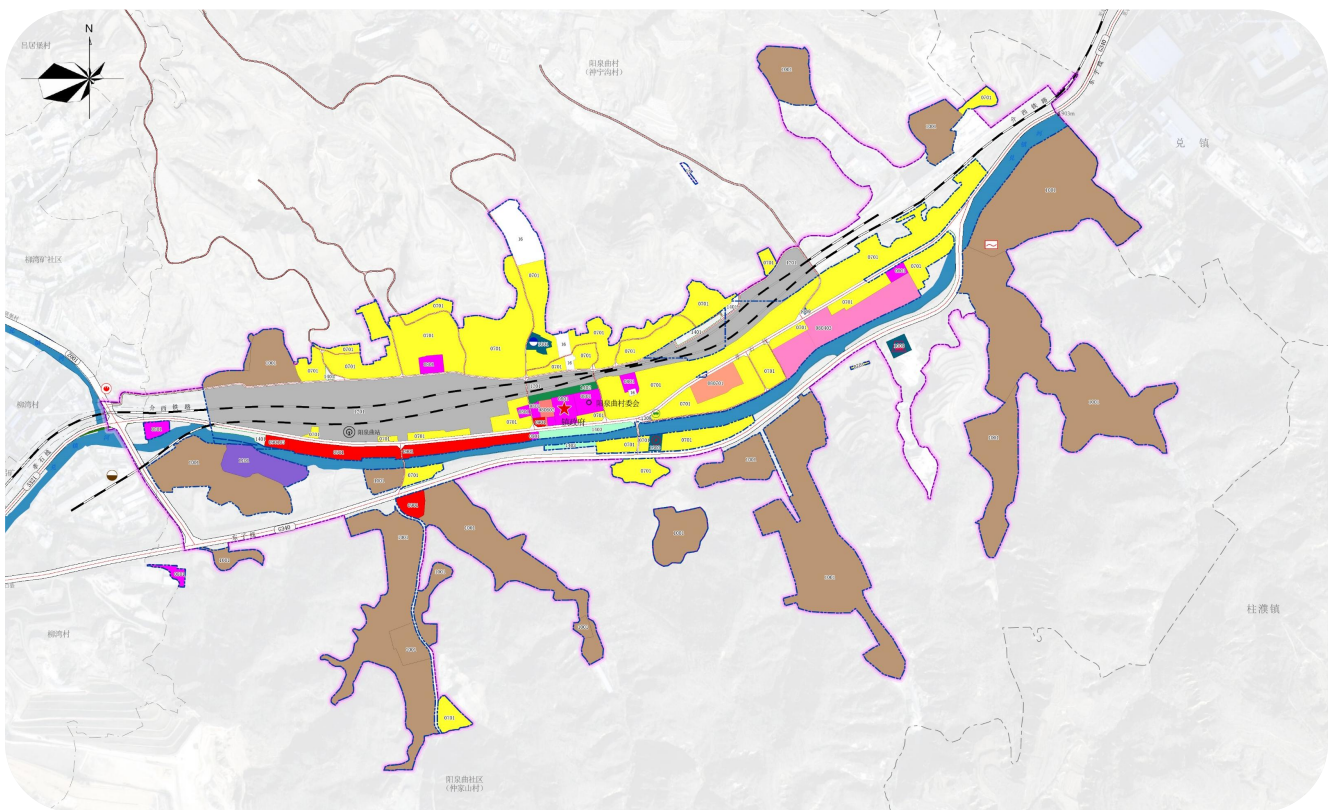
6.1 划定镇政府驻地范围

镇政府驻地发展方向

北部提升改造、西部衔接优化、南部产业整合升级、东部衔接互通。

镇政府驻地范围确定

本规划镇政府驻地范围以同级城镇开发边界与镇政府所在地的村庄建设边界为规划范围，确定规划范围为：东至阳泉曲镇镇域边界，南至阳泉曲村工业及采矿用地边界，西至专线001线西侧，北至阳泉曲村村庄集中建设用地边界，总面积**118.13公顷**。



6.2 优化空间布局

“一河、一轴、一心、四区”空间结构

一河

依托兑镇河生态水脉，打造以生态为基底、休闲为特色、文化为亮点的生态公园带

一轴

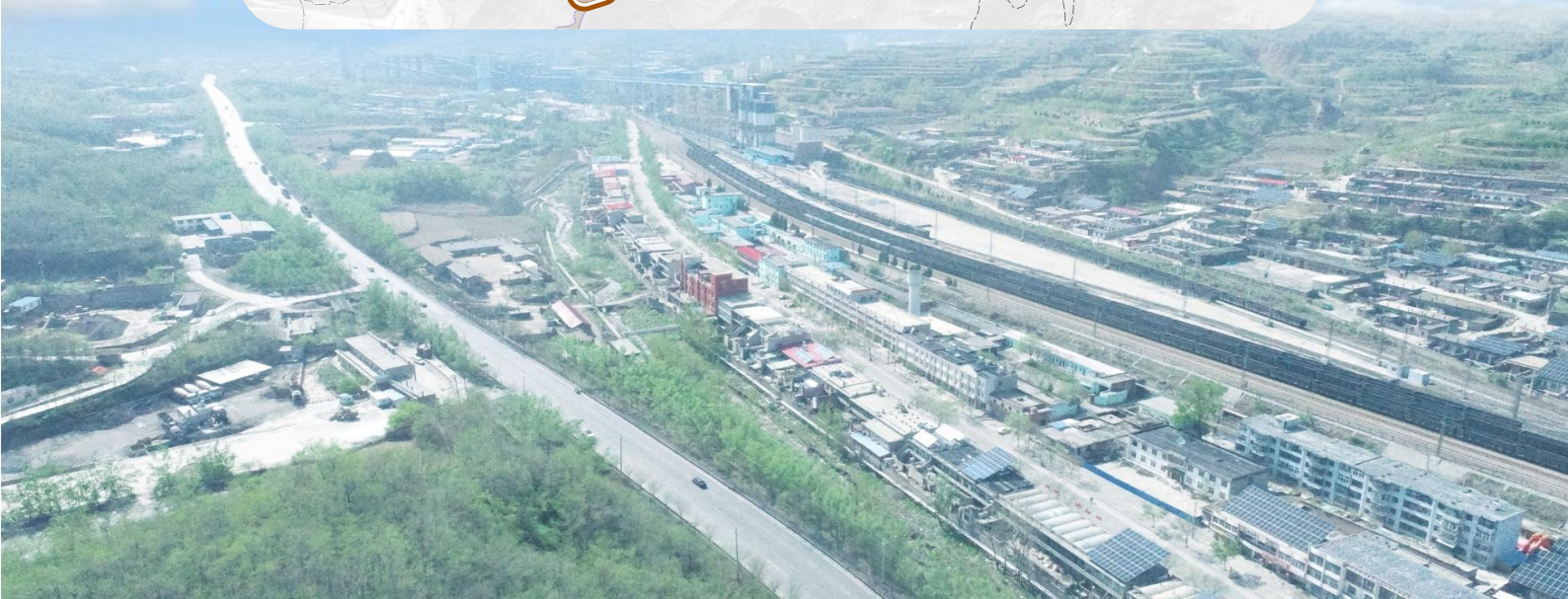
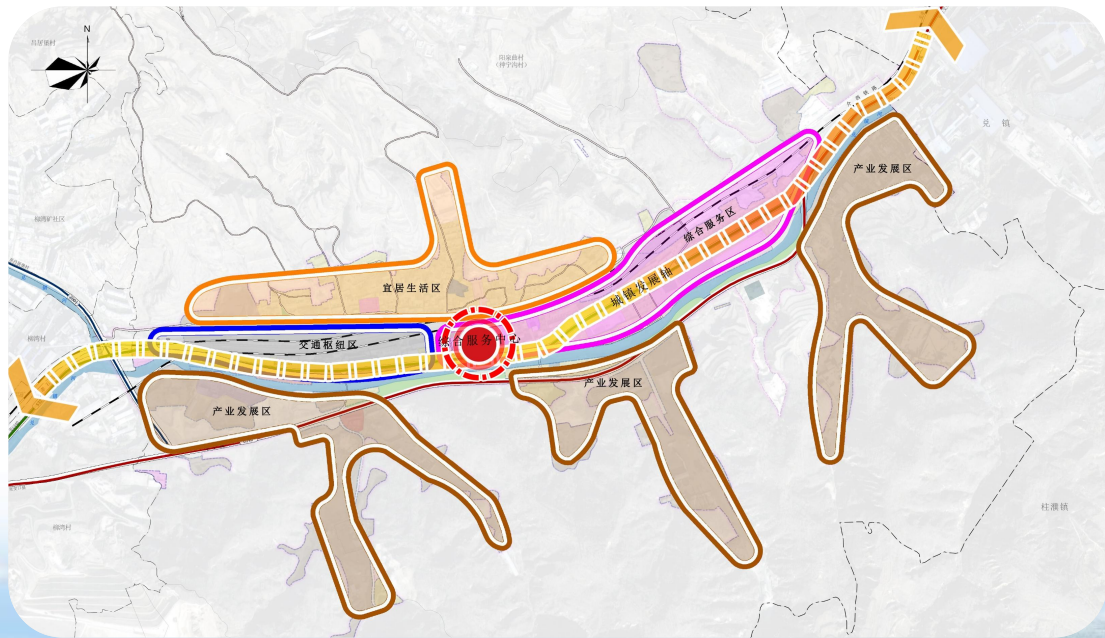
国道340线及省道321线共同作为阳泉曲镇主要的经济发展轴、对外交通轴、产业文化展示轴

一心

综合服务中心，位于镇政府驻地的中心区域，承担镇政府驻地的主要服务体系

四区

综合服务区、产业发展区、交通枢纽区、宜居生活区



07

提升品质，构建支撑体系

- 7.1 构建交通网络
- 7.2 完善公服设施
- 7.3 强化基础支撑



7.1 构建交通网络

镇域综合交通体系

高速公路

落实S66线汾石高速的过境建设，强化对外交通条件。

交通场站

公交站点。镇域范围内规划保留202路、205路公交运行公交站点，包括镇政府驻地1站、阳泉曲派出所1站、柳湾煤矿1站、柳湾村1站、柏子沟村1站、春塔村2站、甘窑村1站、克俄村1站、下庄村1站，承担镇域范围内的城乡公交运输功能。

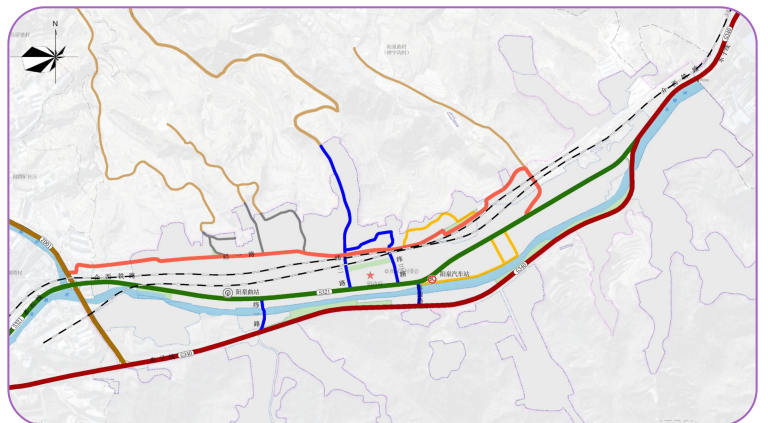
干线公路网 “两横一环多支”

- **两横**：国道340线、省道321线（孝石线）。
- **一环**：镇域内大环线—省道321线（孝石线）、省道240新线、Z001专线。
- **多支**：乡道009线、多条乡村道路。
- **农村公路网。**继续完善强化镇域内农村公路网络，实施好“四好农村路”。

镇政府驻地道路网络

“三横四纵” 路网结构

- **“三横”**：由南向北依次为国道321线、省道340线、铁路北侧主路。
- **“四纵”**：连接国道321线和省道340线的两条纵向次路。以及镇政府驻地与阳泉曲村的连接道路。



7.2 完善公服设施

教育设施

- 推动阳泉曲镇中小学提质发展，加强教育水平建设，增强办学实力和竞争能力。

文化设施

- 镇政府驻地至少建设一处文化活动中心，各村（社区）至少建设一处文化活动室。

体育设施

- 镇政府驻地至少建设一个全民健身中心和多功能运动场地，各村（社区）至少建设一处多功能运动场地。

医疗卫生设施

- 构建以镇政府驻地基层医疗卫生设施为支撑，各村卫生服务站为辅助，覆盖镇域范围、服务优质的医疗卫生设施体系。阳泉曲镇卫生院推进扩容提质，完善提升各村（社区）卫生服务站。

社会福利设施

- 全镇推进养老设施建设，镇政府驻地将镇中心幼儿园改造康养中心，建成并持续提升一期碾头村、二期老营坪两个区域性日间照料中心服务功能。



7.3 强化基础支撑

供水

完善供水工程建设。推进城乡一体化供水建设，提升城乡饮水安全达标率。

能源

规划新建110kV柳湾变电站。阳泉曲变电站整站移至申家庄村。

建设清洁环保的供热系统。落实上位规划中型集中供热区新建兑镇热电厂建设，实现区域内统筹热源输配。

建设安全可靠的燃气供应系统。形成以管道天然气为主，液化石油气为补充的供气格局。保留现状阀室，规划期内输气管网沿主路延伸敷设。

排水

排水工程建设。规划落实上位规划中的污水处理设施建设项目，保留提升现状污水处理设施。规划将镇政府驻地、柳湾矿社区等全部纳入生活污水综合治理范围。至2035年，全镇城镇污水处理率达到40%以上，全镇污泥处置率达到90%以上。

环卫

完善垃圾转运系统。落实上位规划中阳泉曲镇垃圾转运站建设。



7.3 强化基础支撑

强化防洪排涝体系建设

- 加强流域治理，开展堤防工程、清淤疏浚工程，推进洪沟建设，全面保障城镇防洪安全完善排洪体系，至2035年，全镇防洪标准按10年一遇设防。划定洪涝风险控制线，主要包括河道管理线、防洪治导线和蓄滞洪区范围。

提高抗震减灾能力

- 到2035年，全镇地震预警能力和大震防范能力显著提升，社会公众防震减灾素质和防震避险能力不断增强。

构建消防安全保障体系

- 加强全镇消防救援力量覆盖，镇政府驻地建设消防站，大型化工企业和易燃易爆企业要求设置内部专职消防站。结合乡村振兴战略工作,打通消防救援通道,加快市政消防水源建设,提高全镇抗御火灾能力。

地质灾害防治

- 采空区地面塌陷防治应当以预防为主防治结合的原则，主要有压煤村庄整体搬迁、被破坏土地重新修复为耕地及“边开采边治理”的井下回填等防治模式。

提升人防工程建设水平

- 提高建设平战结合、统一高效的防空防灾组织指挥系统；构建功能完善、布局完善的人防工程体系，灵敏可靠的通信警报体系。至2035年，全镇人均防护工程面积，基本满足战时人员和物资掩蔽需求，重点提升镇政府驻地的人防工程面积。



08

完善机制，保障实施传导

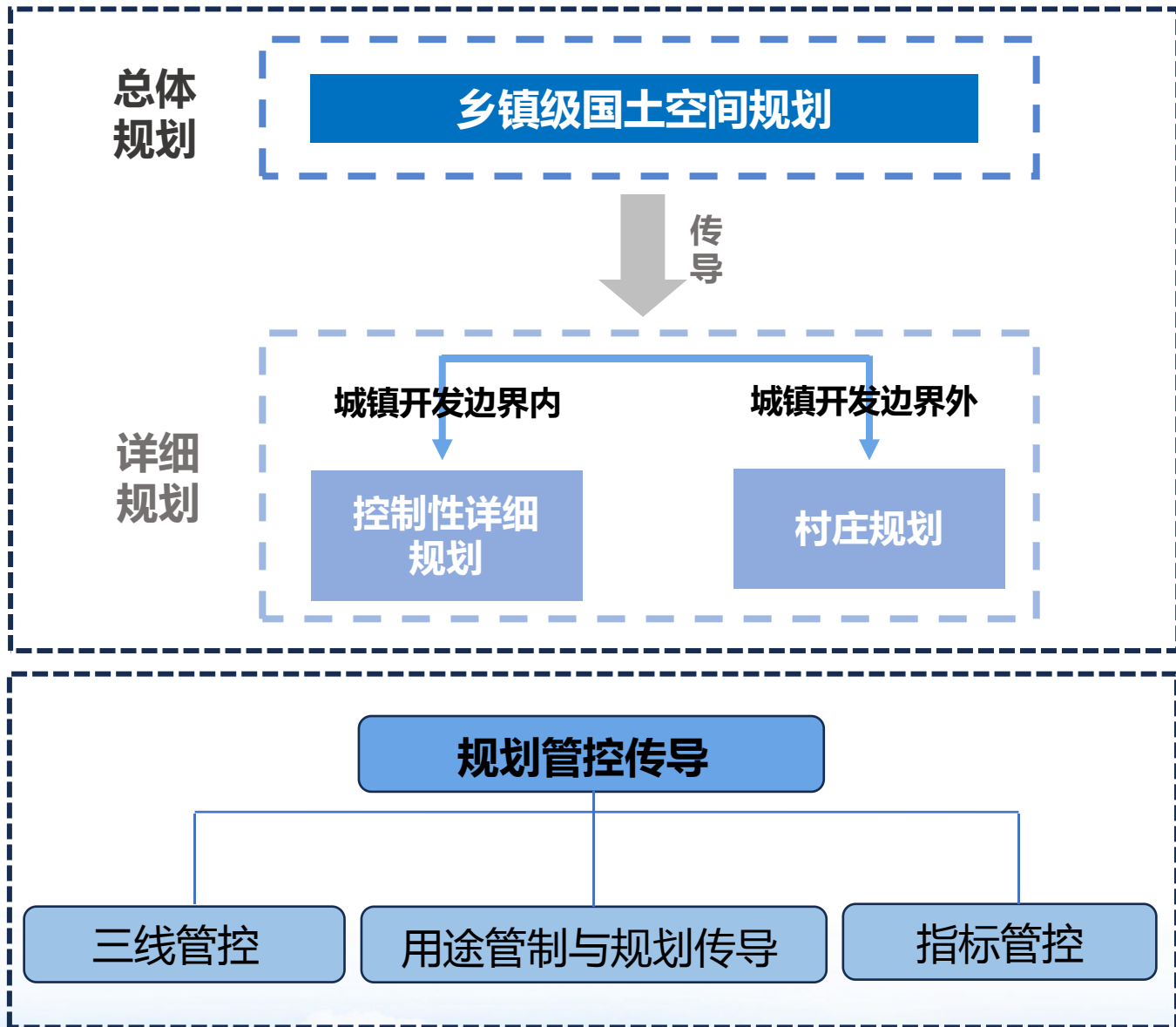
- 8.1 明确规划落实和传导
- 8.2 制定近期项目实施计划
- 8.3 完善规划实施保障机制



8.1 明确规划落实和传导

国土空间规划体系

- 构建“一级两类”国土空间规划体系。
- 强化规划传导，约束性指标向各村分解。



“一张图”实施监督管理系统

- 建立国土空间规划“一张图”实施监督管理系统，根据国土空间开发保护指标体系，建立差异化的监督措施。

8.2 制定近期项目实施计划

打造孝义市新材料产业
集聚发展新业态



强基固本传统一产



行动
计划

实施环境整治行动



实施污染防治行动



8.3 完善规划实施保障机制

◆ 强化组织领导


◆ 强化规划严肃性

◆ 严格规划体系管理

◆ 规范统一技术标准

◆ 实施规划监测评估

◆ 完善监督问责机制



诚邀社会各界 为阳泉曲未来发展提出宝贵意见!

阳泉曲镇人民政府
联系电话：0358-2149993
电子邮箱：yqqgkjgh@163.com

1.本次公示的规划成果为规划草案，最终以经依法批准的规划方案为准
2.部分图片来源于网络，如有涉及版权问题，请联系我们